

T.C.
SİNCAN KAYMAKAMLIĐI
YENİKENT İLKSAN İLKOKULU/ANAOKULU MÜDÜRLÜĐÜ



YENİKENT İLKSAN İLKOKULU
SİNCAN YENİKENT İLKSAN ANAOKULU

2024-2028 STARTEJİK PLANI



*“Yolunda yürüyen bir yolcunun, yalnız ufku görmesi kâfi değildir.
Muhakkak ufkun ötesini de görmesi ve bilmesi lazımdır”*

Mustafa Kemal ATATÜRK



Okul Künyesi

İli: Ankara		İlçesi: Sincan	
Adres:	29 Ekim Mahallesi 818. Cd. No:13/A Sincan/ANKARA	Coğrafi Konum (link):	https://yenikentilksanilkokulu.meb.k12.tr/tema/iletisim.php
Telefon Numarası:	(312)277 0600	Faks Numarası:	---
e- Posta Adresi:	733614@meb.k12.tr	Web sayfası adresi:	http://www.yenikentilksanilkokulu.meb.k12.tr
Kurum Kodu:	733614	Öğretim Şekli:	Anaokulu: İkili Eğitim İlkokul : Tekli Eğitim
Okulun Hizmete Giriş Tarihi : Eylül 2007		Toplam Öğretmen Sayısı	65



SUNUŞ

Yenikent İksan İlkokulu olarak bizler, günümüzdeki hızlı değişimlerin farkında olarak, stratejik plan yapmanın geleceğe hazırlanmanın yanında, geleceği de şekillendirmeyi hedefleyen bir yaklaşım olduğuna inanıyoruz. Bu nedenle stratejik planlama çalışmaları, okulumuzun vizyonunu gerçekleştirmek üzere ortaya konulmuş somut bir çalışmadır. Bu plan ile zayıf ve güçlü yönlerimiz tespit edilerek güçlü taraflarımızın daha da geliştirilmesi, zayıf yönlerimiz ise iyileştirilmesi ve güçlü duruma getirilmesi için stratejik amaçlar ve hedefler belirlenmiştir.

Okulumuzun ilkokul alanındaki başarılarının artarak devam edebilmesi, teknolojik gelişmeler ışığında daha da nitelikli bir eğitim verilebilmesi için oluşturulan bu plan, sosyal paydaşlarımıza olan sorumluklarımızı yerine getirmede ve kaynaklarımızın planlı ve etkin bir şekilde kullanılmasında yol haritası olacaktır.

Mustafa Kemal Atatürk'ün 1930 yılında söylediği "Yolunda yürüyen bir yolcunun yalnız ufku görmesi yeterli değildir. Muhakkak ki ufkun ötesini de görmesi ve bilmesi gerekir." sözü ile gelecekte düşünmemizi ve geleceği planlamamızı öğütlemiştir. Ülkemizin yakın bir gelecekte lider ülkelerden biri olacağını öngörüyoruz. Bu öngörü doğrultusunda okulumuzun 2024-2028 yılları arasında yapacağı çalışmalar ile stratejik plandaki amaç ve hedeflere ulaşacağına inanıyoruz.

Stratejik planın oluşturulmasında emeği geçen sosyal paydaşlarımıza ve Stratejik Planlama Ekibine teşekkür ederim.

Alpaslan FAKILI

Okul Müdürü

İÇİNDEKİLER

SUNUŞ.....	IV
İÇİNDEKİLER.....	V
Kısaltmalar.....	VII
1. GİRİŞ VE STRATEJİK PLANIN HAZIRLIK SÜRECİ.....	1
1.1. Strateji Geliştirme Kurulu ve Stratejik Plan Ekibi.....	1
1.2. Planlama Süreci:	1
2. DURUM ANALİZİ	1
2.1. Kurumsal Tarihçe.....	1
2.2. Uygulanmakta Olan Stratejik Planın Değerlendirilmesi	2
2.3. Mevzuat Analizi.....	2
2.4. Üst Politika Belgelerinin Analizi.....	4
2.5. Faaliyet Alanları ile Ürün ve Hizmetlerin Belirlenmesi.....	4
2.6. Paydaş Analizi.....	6
2.7. Kuruluş İçi Analiz	12
2.7.1. Teşkilat Yapısı	14
2.7.2. İnsan Kaynakları	15
2.7.3. Teknolojik Düzey	19
2.7.4. Mali Kaynaklar	20
2.7.5. İstatistik Veriler	21
2.8. Dış Çevre Analizi (Politik, Ekonomik, Sosyal, Teknolojik, Yasal ve Çevresel Çevre Analizi- PESTLE)	22
2.9. Güçlü ve Zayıf Yönler ile Fırsatlar ve Tehditler (GTFZ) Analizi	22
2.10. Tespit ve İhtiyaçların Belirlenmesi.....	25
3. GELECEĞE BAKIŞ	29
3.1. Misyon.....	29
3.2. vizyon	29
3.3. Temel Değerler	29
4. AMAÇ, HEDEF VE STRATEJİLERİN BELİRLENMESİ	30
4.1. Amaçlar	30
4.2. Hedefler	30
4.3. Performans Göstergeleri.....	31
4.4. Stratejilerin Belirlenmesi	32
4.5. Maliyetlendirme.....	40
5. İZLEME VE DEĞERLENDİRME.....	42
6. Tablo/Şekil/Grafikler/Ekler	43

TABLO VE ŞEKİLLER LİSTESİ

Tablo 1. Strateji Geliştirme Kurulu ve Stratejik Plan Ekibi Tablosu.....	1
Tablo 2. Üst Politika Belgeleri Analizi Tablosu.....	4
Tablo 3. Alanlar/Ürün ve Hizmetler Tablosu.....	4
Tablo 4. Paydaşların Önceliklendirilmesi.....	7
Tablo 5. Paydaş – Ürün/ Hizmet Matrisi.....	7
Tablo 6. Genel Memnuniyet Grafiği.....	8
Tablo 7. Öğrenci Anketi Sonuçları:.....	9
Tablo 8. Öğrenci Memnuniyet Grafiği.....	9
Tablo 9. Öğretmen Anketi Sonuçları:.....	10
Tablo 10. Öğretmen Memnuniyet Grafiği.....	10
Tablo 11. Veli Anketi Sonuçları:.....	11
Tablo 12. Veli Memnuniyet Grafiği.....	12
Tablo 13. Yenikent İlksan İlkokulu Personel Eğitim Durumu.....	12
Tablo 14. Sınıf Kademesi Öğrenci Sayıları.....	13
Tablo 15. Şube Öğrenci Sayıları.....	13
Tablo 16.Okulumuz Çalışan Sayıları.....	14
Tablo 17. Çalışanların Görev Dağılımı.....	15
Tablo 18. İdari Personelin Hizmet Süresine İlişkin Bilgiler.....	16
Tablo 19. Okulumuzda Oluşan Yönetici Sirkülasyonu Oranı.....	16
Tablo 20. Öğretmenlerin Hizmet Süreleri (Yıl İtibarıyla).....	16
Tablo 21. İdari Personelin Katıldığı Hizmet İçi Programları.....	17
Tablo 22. Öğretmenlerin Konulara göre katılım sağlanan hizmetiçi eğitim sayısı.....	17
Tablo 23. Kurumda Gerçekleşen Öğretmen Sirkülasyonunun Oranı.....	17
Tablo 24.Kurumdaki Mevcut Hizmetli/ Memur Sayısı.....	17
Tablo 25. Okul Rehberlik Hizmetleri.....	18
Tablo 26. Öğretmen/Öğrenci Durumu.....	18
Tablo 27. Norm Kadro Durumu.....	18
Tablo 28. Teknolojik Araç-Gereç Durumu.....	19
Tablo 29. Fiziki Mekân Durumu.....	19
Tablo 30. Mali Kaynaklar Tablosu.....	20
Tablo 31. Harcama Kalemleri.....	20
Tablo 32. Gelir-Gider Tablosu.....	20
Tablo 33. Temel İstatistikivBilgiler Tablosu- Okul Künyesi.....	21
Tablo 34. Dış Çevre Analizi.....	22
Tablo 35. Güçlü Yönler.....	23
Tablo 36. Zayıf Yönler.....	23
Tablo 37. Fırsatlar.....	23
Tablo 38. Tehditler.....	24
Tablo 39. Gelişim ve Sorun Alanları.....	24
Tablo 40. GZFT Listesi.....	24
Tablo 41. Amaçlar Tablosu.....	30
Tablo 42. Hedefler Tabosu.....	30
Tablo 43. Performans GöstergeleriTablosu.....	31
Tablo 44. Staratejilerimiz Tabosu.....	32
Tablo 45. Stratejik Amaç,Hedef ve Performas Göstergeleri İLKOKUL.....	33
Tablo 46. Stratejik Amaç,Hedef ve Performas Göstergeleri (ANAOKULU).....	37
Tablo 47. Genel Maliyetlendirme Tablosu.....	40

KISALTMALAR

Kisaltmalar	
AB	Avrupa Birliđi
ABİDE	Akademik Becerilerin İzlenmesi ve Deđerlendirilmesi
BT	Biliřim Teknolojileri
CK	Cumhurbaşkanlıđı Kararnamesi
DYS	Doküman Yönetim Sistemi
EBA	Eđitim Biliřim Ađı
FATİH	Fırsatları Artırma ve Teknolojiyi İyileřtirme Harekâtı
IPA	Instrument for Pre-Accession Assistance (Katılım Öncesi Mali Yardım Aracı)
MEB	Millî Eđitim Bakanlıđı
MEBBİS	Millî Eđitim Bakanlıđı Biliřim Sistemleri
MEBİM	Millî Eđitim Bakanlıđı İletişim Merkezi
MEİS	Millî Eđitim İstatistik Modülü
OECD	Organisation for Economic Co-operation and Development (İktisadi İş birliđi ve Kalkınma Teřkilatı)
OSB	Organize Sanayi Bölgesi
PESTLE	Politik, Ekonomik, Sosyolojik, Teknolojik, Yasal ve Ekolojik Analiz
PDR	Psikolojik Danışmanlık ve Rehberlik
PISA	Programme for International Student Assesment (Uluslararası Öğrenci Deđerlendirme Programı)
RAM	Rehberlik Arařtırma Merkezi
STK	Sivil Toplum Kuruluđu
TIMSS	Trends in International Mathematics and Science Study (Matematik ve Fen Bilimleri Uluslararası Arařtırması)
TİKA	Türk İşbirliđi ve Koordinasyon Ajansı Başkanlıđı
TÜBİTAK	Türkiye Bilimsel ve Teknolojik Arařtırma Kurulu
TYÇ	Türkiye Yeterlilikler Çerçevesi
YDS	Yabancı Dil Sınavı

1. GİRİŞ VE STRATEJİK PLANIN HAZIRLIK SÜRECİ

1.1. Strateji Geliştirme Kurulu ve Stratejik Plan Ekibi

Tablo 1. Strateji Geliştirme Kurulu ve Stratejik Plan Ekibi Tablosu

Strateji Geliştirme Kurulu Bilgileri		Stratejik Plan Ekibi Bilgileri	
Adı Soyadı	Ünvanı	Adı Soyadı	Ünvanı
ALPASLAN FAKILI	Okul Müdürü	ALİ KORKMAZ	Müdür Yard.
H.HÜSEYİN DEMİRTAŞ	Müdür Yard.	HAMİDE TAN ÜNALAN	Anaokulu Müd. Yrd.
MÜSLÜME YILDIRIM ÇINAR	Öğretmen	GÜLER YÜCEDAĞ	Öğretmen
İLKNUR YAR AKKAYA	Okul Aile B.Şşk.	HATİCE GAYE TEKGÜL	Öğretmen
MELTEM ÖZTÜRK	Okul Aile Yön.K.	YUSUF ÖZTÜRK	Öğretmen
		GÜLAY GÜVENDİ	Anaokulu Öğrt.

1.2. Planlama Süreci:

2024-2028 dönemi stratejik plan hazırlanması süreci Üst Kurul ve Stratejik Plan Ekibinin oluşturulması ile başlamıştır. Ekip tarafından oluşturulan çalışma takvimi kapsamında ilk aşamada durum analizi çalışmaları yapılmış ve durum analizi aşamasında paydaşlarımızın plan sürecine aktif katılımını sağlamak üzere paydaş anketi, toplantı ve görüşmeler yapılmıştır.

Durum analizinin ardından geleceğe yönelim bölümüne geçilerek okulumuzun amaç, hedef, gösterge ve eylemleri belirlenmiştir.

2. DURUM ANALİZİ

Kurumumuz amaç ve hedeflerinin geliştirilebilmesi için sahip olunan kaynakların tespiti, güçlü ve zayıf taraflar ile kurumun kontrolü dışındaki olumlu ya da olumsuz gelişmelerin saptanması amacıyla Müdürlüğümüzce mevcut durum analizi yapılmıştır.

2.1. Kurumsal Tarihçe

Okulumuz 2006 yılında yapılmış olup, 2007-2008 Eğitim öğretim yılında açılmıştır. Okulumuza Yenikent İlksan İlköğretim Okulu isminin verilmesinin nedeni okulumuzun Yenikent TOKİ İLKSAN Konutları içerisinde bulunmasıdır. Bulduğumuz mahalle yeni kurulan bir mahalledir.

Okulumuzun çevresinin gelişmesiyle birlikte 1100 kişiyle eğitim öğretime başlayan öğrenci sayımız her yıl artarak ilkokul-ortaokul olarak 3000 kişiye ulaşmıştır. 4+4+4 sisteminin hayata geçirilmesiyle 2012-2013 yılından itibaren okulumuz ilkokul ve ortaokul olarak aynı binada hizmet vermiştir. Okulumuz sabah ortaokul, öğleden sonra ilkokul olarak kullanılmıştır. 2020 yılında Ortaokul bölümü Şehit Harun Turhan Ortaokuluna taşınmış ve bu

tarihten sonra okulumuz tam gün eğitime geçmiştir. Okulumuz bünyesinde bulunan 3 Anasınıfı 2022-2023 Eğitim öğretim yılı sonunda bağımsız anaokuluna dönüştürülerek “Sincan Yenikent İlksan Anaokulu” adını almıştır. Anaokulumuzda sabah 3, öğleden sonra 3 şube olmak üzere 120 öğrenci ile eğitim yapılmaktadır. İlkokulda 42 sınıf ve 1 Özel eğitim olmak üzere 43 şubede 1530 öğrencimiz eğitim görmektedir.

Mahallemizdeki hızlı yapılaşma nedeniyle sınıf mevcutlarımız hızla artmaktadır. Bazı şubelerimizin öğrenci sayısı 43’ü geçmiştir.

2.2. Uygulanmakta Olan Stratejik Planın Değerlendirilmesi

2021 yılının ilk yarısı boyunca dünyada ve ülkemizde görülmekte olan salgın nedeniyle alınan tedbirler kapsamında eğitim öğretim çevrimiçi olarak gerçekleşmiştir. 2021-2022 eğitim öğretim yılının eylül ayında başlamasıyla birlikte ülkemizde kesintisiz yüz yüze eğitim öğretime geçilmiştir. Bu kapsamda 2021 yılının kısmen uzaktan kısmen yüz yüze eğitimin yapıldığı bir yıl olması nedeniyle bazı performans göstergelerinde izleme ve değerlendirme açısından bazı hedeflere beklenen düzeyde ulaşamamıştır. 2021 yılı sonu verilerine göre 2019-2023 Stratejik Planı’nda yer alan performans göstergelerinden 2018 yılına (başlangıç değeri) göre gerileme gözlenenler ve %0- 49,99 gerçekleşme sağlananlara ilişkin değerlendirme yaptığımızda; özel gereksinimi olan çocuklar için nitelikli eğitime erişim konusunda zorlukları da beraberinde getirmiştir. Özellikle salgının ilk yılında okulların belirsiz aralıklarla kapalı olması, alışıldık düzenleri bozulan ve uzaktan eğitime erişim imkânları kısıtlı olan özel gereksinimli öğrenciler için zorlayıcı olmuştur. Bununla birlikte, okul öncesi eğitimin zorunlu eğitim kapsamı dışında tutulması ve salgın sürecinde okula devam etmenin veli rızasına bağlı olması gibi nedenlerle bazı ailelerin çocuklarını yüz yüze eğitime göndermemeyi tercih etmesi yaygın bir eğilim olmuştur. Sosyal etkinliklerin büyük bir çoğunluğu iptal edilmiş, ertelenmiş ya da bir araya gelince salgının buluşma riski nedeniyle kısıtlı sayılarla gerçekleşmesi bu performans göstergesi hedeflerine ulaşamamasında büyük etkisi olmuştur.

2.3. Mevzuat Analizi

Mevzuat analizi başlığı altında Milli Eğitim Müdürlüğüne ilişkin mevzuat incelenmiştir. İncelenen mevzuat çerçevesinde, Müdürlüğümüz faaliyet alanı kapsamında olan ve önümüzdeki 5 yıllık sürede ulaşılması öngörülen amaç ve hedeflere dayanak oluşturan mevzuat hükümlerine durum analizi raporunda ayrıntılı olarak yer verilmiştir. Bununla birlikte 18.11.2012 tarihli ve 28471 sayılı Resmi Gazete’de yayımlanarak yürürlüğe giren Milli Eğitim Bakanlığı İl ve İlçe Milli Eğitim Müdürlükleri Yönetmeliği’ne göre Müdürlüğün görevleri şunlardır:

- Bakanlığın eğitim politikaları ve stratejik planlarını, mevzuat ve programlar doğrultusunda yönetmek, yönlendirmek, denetlemek ve koordine ederek etkin ve verimli bir şekilde yerine getirmek ve bu görevlerini il ve ilçe yöneticileri arasında yapacakları iş bölümü çerçevesinde yürütmek.
- Okul öncesi, ilk ve orta öğretim çağındaki öğrencileri bedenî, zihnî, ahlakî, manevî, sosyal ve kültürel nitelikler yönünden geliştiren ve insan haklarına dayalı toplum yapısının ve küresel düzeyde rekabet gücüne sahip ekonomik sistemin gerektirdiği bilgi ve becerilerle donatarak geleceğe hazırlamak; eğitim

ve öğretim programlarını uygulamak; öğretmen ve öğrencilerin eğitim ve öğretim hizmetlerini bu çerçevede yürütmek ve denetlemek.

- Eğitime erişimi kolaylaştıran, her vatandaşın eğitim fırsat ve imkânlarından eşit derecede yararlanabilmesini teminat altına alan politika ve stratejiler uygulamak, uygulanmasını izlemek ve koordine etmek.
- Tüm bireyleri beden, zihin, ahlak, ruh ve duygu bakımlarından dengeli ve sağlıklı şekilde gelişmiş bir kişiliğe ve karaktere, hür ve bilimsel düşünme gücüne, geniş bir dünya görüşüne sahip, insan haklarına saygılı, kişilik ve teşebbüse değer veren, topluma karşı sorumluluk duyan, yapıcı, yaratıcı ve verimli kişiler olarak yetiştirmek.
- Tüm bireylerin ilgi, istidat ve kabiliyetlerini geliştirerek gerekli bilgi, beceri, davranışlar ve birlikte iş görme alışkanlığı kazandırmak suretiyle hayata hazırlanmalarını ve onların, kendilerini mutlu kılacak ve toplumun mutluluğuna katkıda bulunacak bir meslek sahibi olmalarını sağlamak.
- Kız öğrencilerin, engellilerin ve toplumun özel ilgi bekleyen diğer kesimlerinin eğitime katılımını yaygınlaştıracak politika ve stratejiler uygulamak ve uygulanmasını koordine etmek.
- Özel yetenek sahibi kişilerin bu niteliklerini koruyucu ve geliştirici özel eğitim ve öğretim programlarını uygulamak ve uygulanmasını koordine etmek.
- Eğitim kurumları, yönetici, öğretmen ve çalışanlar için belirlenen performans ölçütlerinin uygulanmasını, öğretim materyallerinin kullanımını, eğitim öğretim programlarının uygulanmasını, öğretmen yeterliliklerini izlemek ve değerlendirilmesini sağlamak.
- Vatandaş odaklı yönetimin oluşturulması, idarenin geliştirilmesi, yönetim kalitesinin artırılması, hizmet standartlarının belirlenmesi, iş ve karar süreçlerinin oluşturulması, bürokrasi ve kırtasiyeciliğin azaltılmasını sağlayarak kamu kaynaklarını etkin yönetmek.
- Eğitim öğretim hizmetlerini sunarken; kalkınma planları ve programlarda yer alan politika ve hedefler doğrultusunda kamu kaynaklarının etkili, ekonomik, verimli bir şekilde kullanılmasını, hesap verebilirliği ve malî saydamlığı sağlamak.
- Her derece ve türdeki eğitim kurumlarına ait bina ve tesislerin, çevrenin ihtiyaçlarına ve uygulanacak programların özelliklerine göre yapılması ve donatılmasını sağlayarak eğitim araç ve gereçlerini, gelişen eğitim teknolojilerine ve program ve metotlara uygun olarak ilgililerin yararlanmasına sunmak.
- Mali, hukuki ve fikri haklar konusundaki uyuşmazlıklara ilişkin iş ve işlemleri yürütmek. (Yurtdışında eğitim alan öğrencilerle ilgili iş ve işlemleri yürütmek)
- İz İzleme Araştırması, PISA, TIMSS, ABİDE vb. ulusal ve uluslararası ölçme ve değerlendirme uygulamalarını il düzeyinde yürütmek.
- Milli eğitim müdürlükleri; temel eğitim, ortaöğretim, mesleki ve teknik eğitim, din öğretimi, özel eğitim ve rehberlik, hayat boyu öğrenme, özel öğretim kurumları, bilgi işlem ve eğitim teknolojileri, ölçme, değerlendirme ve sınav, yükseköğretim ve yurt dışı eğitim, strateji geliştirme,, inşaat ve emlak, insan kaynakları yönetimi ve destek hizmetlerini doğrudan milli eğitim müdürüne bağlı birimler/bürolar eliyle yürütürler.

2.4. Üst Politika Belgelerinin Analizi

Üst politika belgeleri;

- 12. Kalkınma Planı
- Cumhurbaşkanlığı Programı,
- Orta Vadeli Program,
- Cumhurbaşkanlığı Yıllık Programı,
- Millî Eğitim Bakanlığı Stratejik Planı,
- İl Millî Eğitim Müdürlüğü Stratejik Planı,
- İlçe Millî Eğitim Müdürlüğü Stratejik Planı ile
- Okul/kurumu ilgilendiren ulusal, bölgesel ve sektörel strateji eylem planlarını ifade eder.

Tablo 2. Üst Politika Belgeleri Analizi Tablosu

Üst Politika Belgesi	İlgili Bölüm/Referans	Verilen Görevler/İhtiyaçlar
Cumhurbaşkanlığı 2024 Yıllık Programı	Eğitim	661.1, 661.4, P. 661, P. 662, P. 663, P.664, P.665, P.666, P.667, P.668, P.670, P.672, P.675, P.676, P.678, P.680, P.681 Sayılı Politika ve Tedbir Maddeleri
On İkinci Kalkınma Planı	Eğitim	658, 659, 660 Sayılı Amaç Maddeleri ve Bunlara Bağlı Politika ile Tedbir Maddeleri
	Çocuk	731.2, 731.3, 731.4, 731.5, 731.6, 732.1, 732.3, 732.5, 733.1, 733.2, 734.4, 735.7, 735.8, 738.2, 738.3, 739.1, 739.2, 739.3, 739.4, 740.4, 742.4, 744.1 Sayılı Tedbir Maddeleri
	Spor	796.1, 796.2, 796.3, 798.3, 799.1, 799.2, 799.3 Sayılı Tedbir Maddeleri

2.5. Faaliyet Alanları ile Ürün ve Hizmetlerin Belirlenmesi

Mevzuat analizi çıktıları dolayısıyla görev ve sorumluluklar dikkate alınarak okul/kurumun sunduğu temel ürün ve hizmetler belirlenir. Belirlenen ürün ve hizmetler Tablo 3'te belirtildiği gibi belirli faaliyet alanları altında toplulaştırılır. Faaliyet alanları ile ürün ve hizmetlerin belirlenmesi amaç, hedef ve stratejilerin oluşturulması aşamasında yönlendirici olacaktır.

Tablo 3. Alanlar/Ürün ve Hizmetler Tablosu

Faaliyet Alanı	Ürün/Hizmetler
Öğretim-eğitim faaliyetleri	<ol style="list-style-type: none"> 1) Eğitimde fırsat eşitliğini sağlamak, 2) Eğitim öğretim programlarının uygulanmasını sağlamak, uygulama rehberleri hazırlamak, 3) Eğitim hizmetlerinin yürütülmesinde verimliliği sağlamak, 4) Eğitim kurumları ve öğrencilere yönelik araştırma, geliştirme ve saha çalışmaları yapmak, 5) Eğitim moral ortamını, okul ve kurum kültürünü ve öğrenme süreçlerini geliştirmek, 6) Eğitime ilişkin projeler geliştirmek, uygulamak ve sonuçlarından yararlanmak, 7) Kamu ve özel sektör eğitim paydaşlarıyla iş birliği içinde gerekli iş ve işlemleri yürütmek, 8) Etkili ve öğrenci merkezli eğitimi geliştirmek ve iyi uygulamaları teşvik etmek, 9) Okul öncesi eğitimi yaygınlaştıracak ve geliştirecek çalışmalar yapmak, 10) İlköğretim öğrencilerinin maddi yönden desteklenmesini koordine etmek,
Rehberlik faaliyetleri	Öğrencilere rehberlik yapmak Velilere rehberlik etmek Rehberlik faaliyetlerini yürütmek
Sosyal faaliyetler	1) Halk oyunları, tiyatro, gösteri, yıl sonu etkinlikleri yapılması
Sportif faaliyetler	<ol style="list-style-type: none"> 1) Okullar arası futbol karşılaşmalarının yapılması 2) Sınıflar arası yarışmaların yapılması
Kültürel ve sanatsal faaliyetler	<ol style="list-style-type: none"> 1) Müze gezilerinin yapılması 2) Okulda etkinlik sergilerin açılması
İnsan kaynakları faaliyetleri (mesleki gelişim faaliyetleri, personel etkinlikleri...)	<ol style="list-style-type: none"> 1)İnsan kaynaklarıyla ilgili kısa, orta ve uzun vadeli planlamalar yapmak, 2)Norm kadro iş ve işlemlerini yürütmek, 3)Okul özlük dosyalarının muhafazasını sağlamak, 4)Özlük ve emeklilik iş ve işlemlerini yürütmek, 5)Disiplin ve ödül işlemlerinin uygulamalarını yapmak, 6)Personelin eğitimlerine ilişkin iş ve işlemleri yapmak,
Okul aile birliği faaliyetleri	<ol style="list-style-type: none"> 1) Okulda kermes düzenlenmesi çalışmalarını yürütmek 2) Etkinlik organizasyonlarda görev almak
Öğrencilere yönelik faaliyetler	<ol style="list-style-type: none"> 1) Rehberlik ve yöneltme/yönlendirme çalışmalarını planlamak, yürütülmesini sağlamak, 2) Öğrencilerin eğitim kurumlarına aidiyet duygusunu geliştirmeye yönelik çalışmalar yapmak, yaptırmak ve sonuçlarını raporlaştırmak, 3) Öğrencilerin ulusal ve uluslararası sosyal, kültürel, sportif ve izcilik etkinliklerine ilişkin iş ve işlemlerini yürütmek, 4) Öğrencilerin okul başarısını artıracak çalışmalar yapmak, yaptırmak,

Ölçme değerlendirme faaliyetleri	1) Ölçme ve değerlendirme iş ve işlemlerini birimlerle işbirliği içerisinde yürütmek, 2) Sınavların uygulanması ile ilgili organizasyonu yapmak ve sınav güvenliğini sağlamak, 5) Eğitim faaliyetlerinin iyileştirilmesine yönelik teknik çözümlere ve yerel ihtiyaçlara dayalı uygulama projeleri geliştirmek ve yürütmek 6) Eğitim araç ve ortam standartlarının uygunluk testlerine ilişkin iş ve işlemleri yürütmek, 13) Bilişime ilişkin Bakanlık ve diğer birim projelerine ilişkin iş ve işlemleri yürütmek,
Öğrenme ortamlarına yönelik	1) Sınıfların panolarının yenilenmesi 2) Sıraların üstlerinin temizletilmesi
Ders dışı faaliyetler	1) İYEP kurslarının yapılması 2) Destek eğitimine ihtiyacı olan öğrencilere kursların açılması

2.6. Paydaş Analizi

5018 Sayılı Kamu Mali Yönetimi Kontrol Kanununun 9. maddesi ve bu Kanun kapsamında yayımlanan "Kamu İdarelerinde Stratejik Planlamaya İlişkin Usul ve Esaslar Hakkında Yönetmelik" hükümleri ile ilgili 2022/21 sayılı Genelge gereği dördüncü dönem 2024-2028 Stratejik Plan hazırlık çalışmaları yürütülmektedir.

Stratejik planlamanın temel unsurlarından biri "katılımcılık"tır. Kurumun etkileşim içinde olduğu tarafların görüşlerinin dikkate alınması, stratejik planın sahiplenilmesini sağlayarak uygulama şansını artıracaktır. Diğer yandan, hizmetlerin paydaş ihtiyaçları doğrultusunda şekillendirilebilmesi için paydaşların taleplerinin bilinmesi gerekir. Bu nedenle durum analizi kapsamında paydaş analizinin yapılması önem arz etmektedir. Paydaşlar; kurumun sunduğu hizmetler ile ilgisi olan, kurumdan doğrudan veya dolaylı, olumlu ya da olumsuz yönde etkilenen veya kurumu etkileyen kişi, grup veya kurumlardır. Paydaş analizi sürecinde Müdürlüğümüzün teşkilat yapısı, ilgili mevzuat, hizmet envanteri ve faaliyet alanları analiz edilerek paydaşlar belirlenmiştir. Anketler değerlendirilmiş, etki/önem matrisi kullanılarak paydaşlar önceliklendirilmiş ve nihai paydaş listesi oluşturulmuştur.

Tablo 4. Paydaşların Önceliklendirilmesi

PAYDAŞLAR	İÇ PAYDAŞ	DIŞ PAYDAŞ	**Önem Derecesi	*Etki Derecesi
1 Milli Eğitim Bakanlığı		X	5	5
2 Ankara Valiliği		X	4	5
3 İl Müdürlükleri		X	3	4
4 Okul / Kurum Yönetici ve Çalışanları	X		4	5
5 Öğrenciler	X		3	4
6 Veliler		X	4	4
7 Okul Aile Birlikleri	X		3	4
8 İlçe Milli Eğitim Müdürlükleri	X		4	5
9 Kaymakalıklar		X	4	5
1 İlçe Emniyet Müdürlükleri		X	3	3
1 Devlet Hastaneleri		X	4	3
1 Özel Hastaneler		X	4	3
1 İlçe Belediyeleri		X	3	4
1 Ulusal Ajans		X	4	5
1 Bankalar		X	3	3
1 Hayırseverler		X	3	3
1 Sivil Toplum Kuruluşları		X	2	4

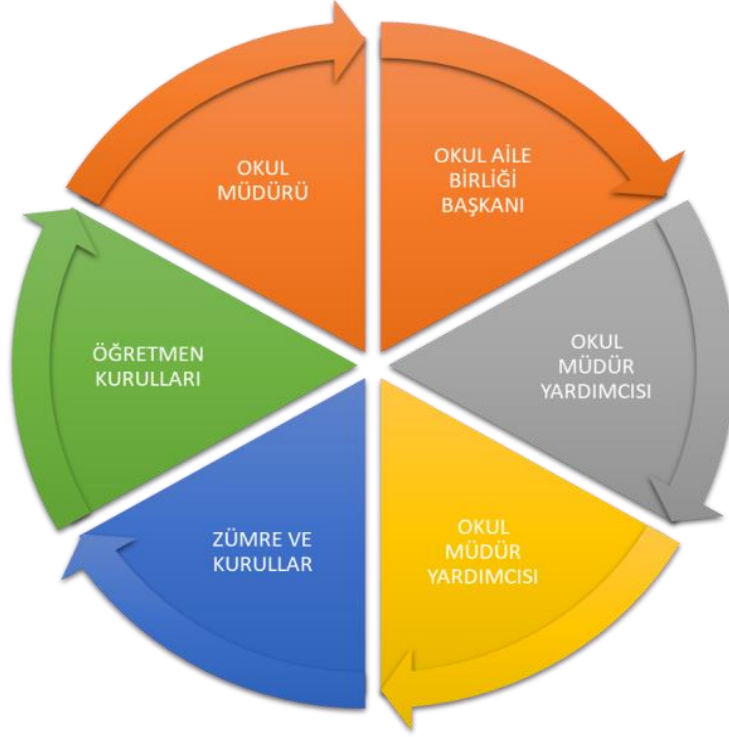
* Önem derecesi (5 Çok Güçlü) (4,3 Güçlü) - (2,1 Zayıf); Etki derecesi (5 Çok Yüksek) (4,3 Yüksek) - (2,1 Düşük)

Tablo 5. Paydaş - Ürün/ Hizmet Matrisi

Paydaşlar	Hizmet	Araştırma- Geliştirme	Bilgi ve Teknik Destek	Denetim ve Rehberlik	Fiziki ve Mali Destek	Halkla İlişkiler ve İletişim	İnsan Kaynakları	Örgün Eğitim Koordınasyon	Yatırım Destek	Yaygın Eğitim Koordınasyon	Araştırma- Geliştirme	Bilgi ve Teknik Destek	Denetim ve Rehberlik	Fiziki ve Mali Destek	TEKİRİTÜRKLER ve İnsan	İnsan Kaynakları	Örgün Eğitim Koordınasyon	Yatırım Destek
		Milli Eğitim Müdürlüğü	✓	✓	✓	✓	✓	✓	✓	✓	✓	✓	✓	✓	✓	✓	✓	✓
İlçe Milli Eğitim Müdürlükleri	✓	✓	✓	✓	✓	✓	✓	✓	✓	✓	✓	✓	✓	✓	✓	✓	✓	✓
Okul-Kurum Yöneticileri	○	○	○	○	○	○	○	○	○	○	○	○	○	○	○	○	○	○
Öğretmenler	○	○	○	○	○	○	○	○	○	○	○	○	○	○	○	○	○	○
Öğrenciler	○	○	✓	○	○	○	○	○	○	○	○	○	○	✓	○	○	○	✓
Veliler	○	○	○	○	○	○	○	○	○	○	○	○	○	○	○	○	○	○
Üniversiteler	○	○	○	○	○	○	○	○	○	○	○	○	○	○	○	○	○	○
Hayırseverler	○	○	○	○	○	○	○	○	○	○	○	○	○	○	○	○	○	○
Okul- Aile Birlikleri	○	○	○	○	○	○	○	○	○	✓	○	○	○	○	○	○	○	○
Sendikalar	○	○	○	○	○	○	○	○	○	○	○	○	○	○	○	○	○	○
Belediyeler	○	○	○	○	○	○	○	○	○	○	○	○	○	○	○	○	○	○

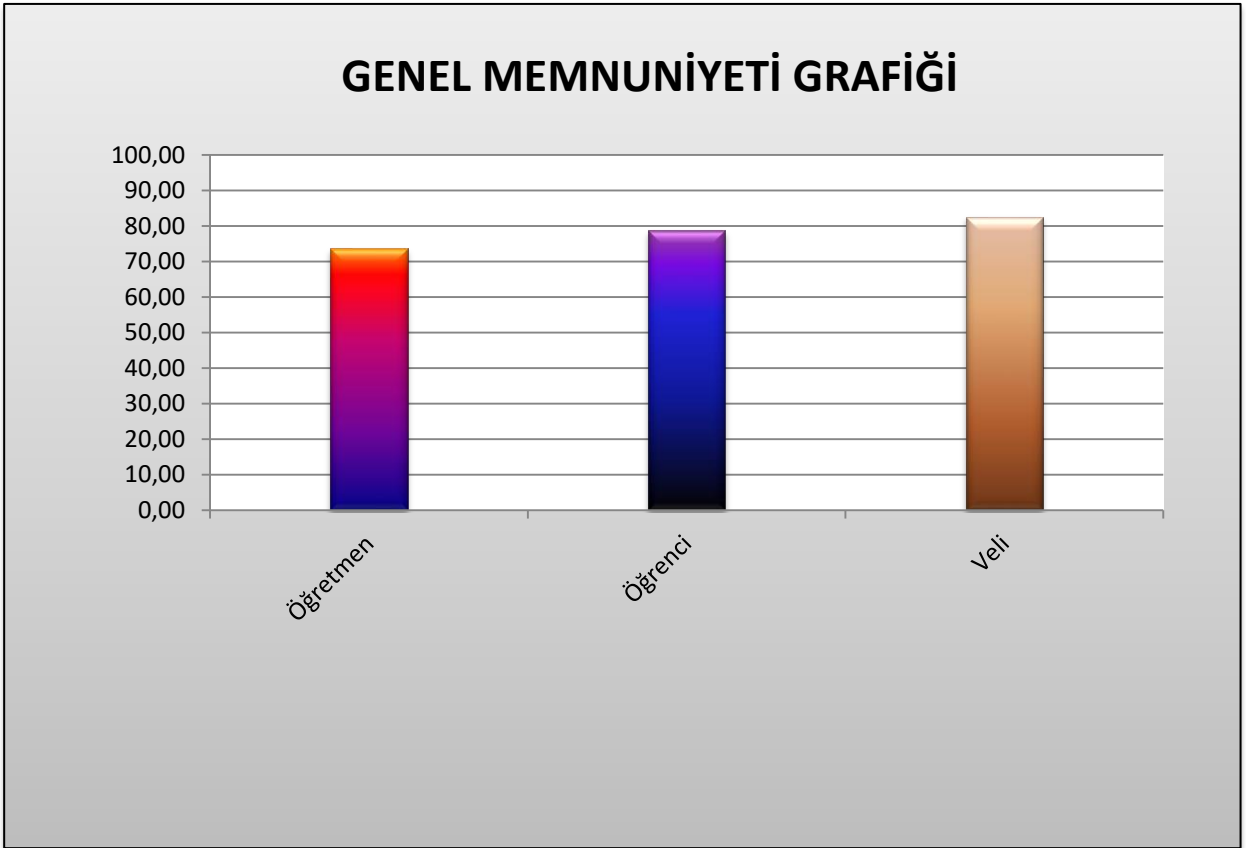
○ : Bir kısmı ✓ : Tamamı

Şekil 1. Paydaşlar

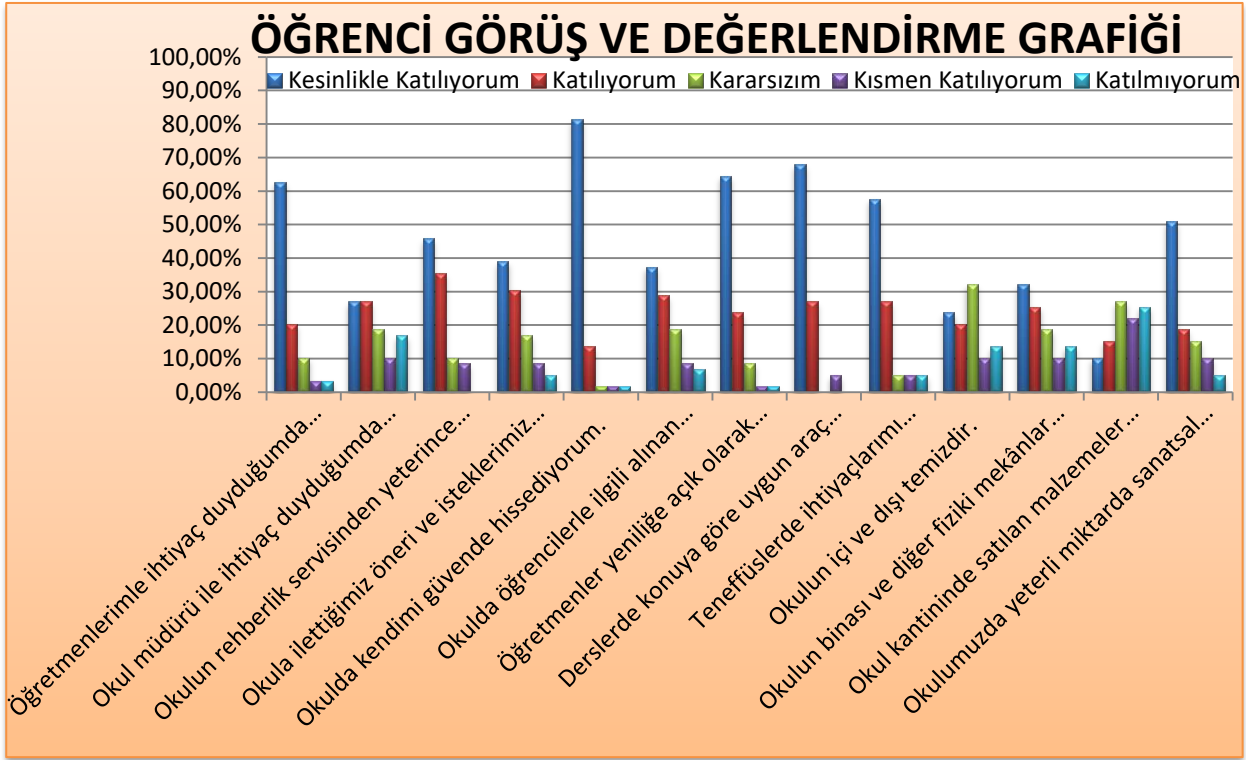


Paydaş anketlerini değerlendirmek üzere ekipler kurulmuş olup ortaya çıkan temel sonuçlara altta yer verilmiştir

Tablo 6. Genel Memnuniyet Grafiği



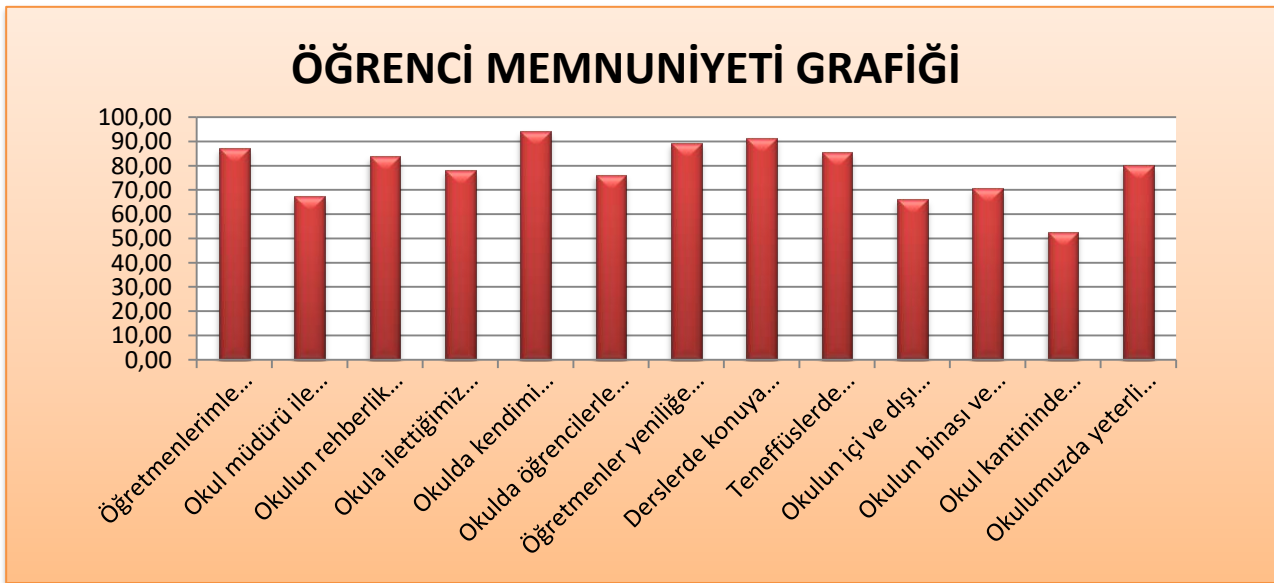
Tablo 7. Öğrenci Anketi Sonuçları:



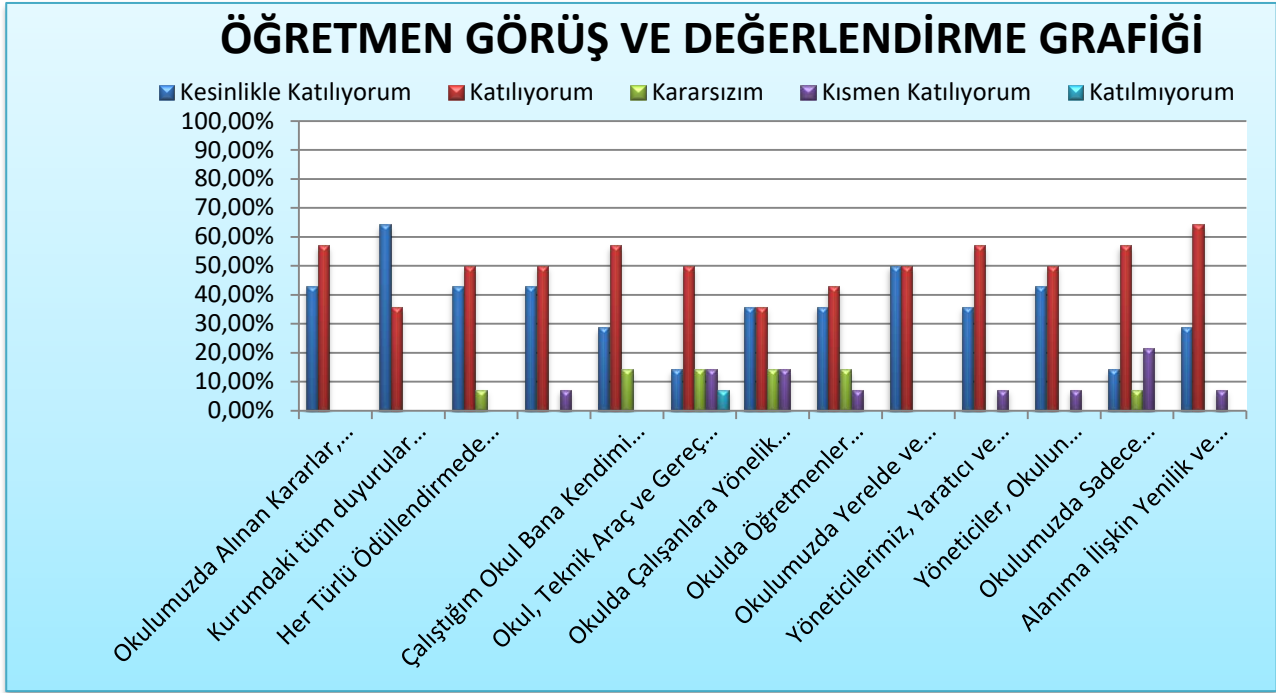
Olumlu (Başarılı) yönlerimiz : Okulda güvende hissedip okulu sevmektedirler. Öğretmenlerle iletişim kurup sorunları rahatlıkla dile getirmektedirler. Okulumuz temiz olup, ders araç gereçleri ile işlenmeye çalışılmaktadır.

Olumsuz (başarısız) yönlerimiz : Okul bahçesinde spor etkinliklerin yapılacağı alanlar yeterli değildir.Spor salonumuz yoktur.Kütüphane yeterli değildir. Sınıflar kalabalıktır.

Tablo 8. Öğrenci Memnuniyet Grafiği



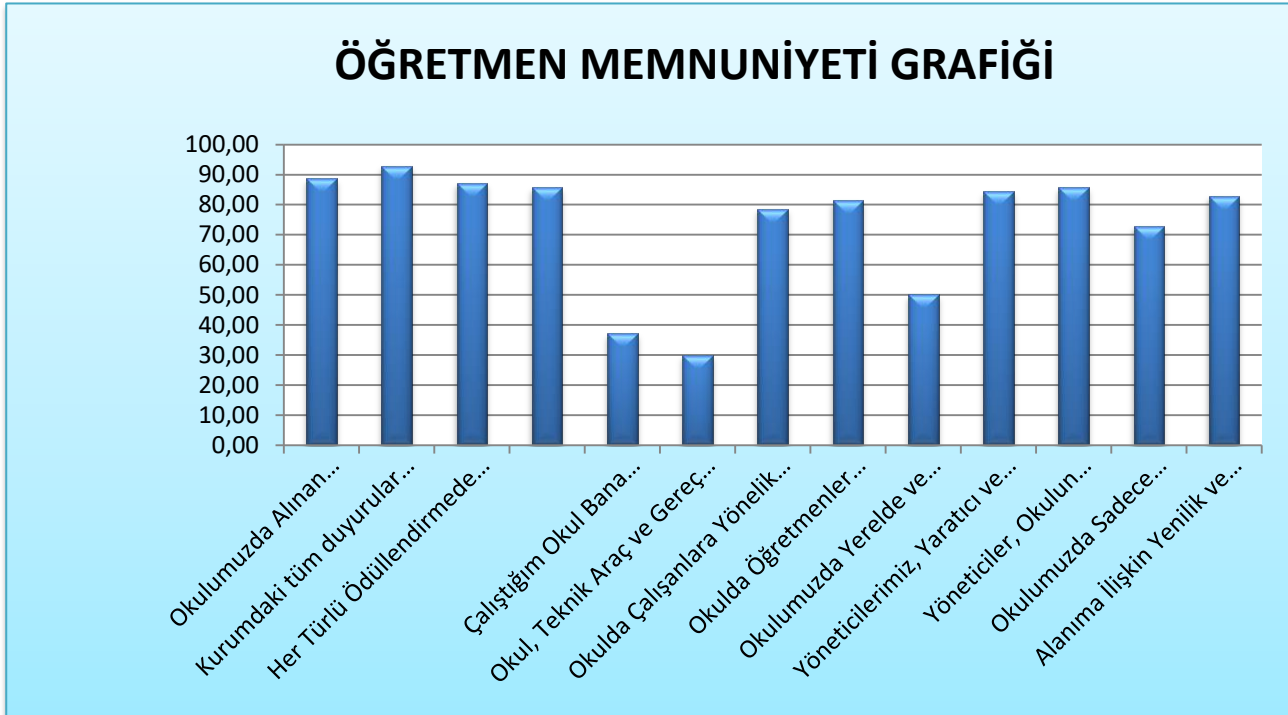
Tablo 9. Öğretmen Anketi Sonuçları:



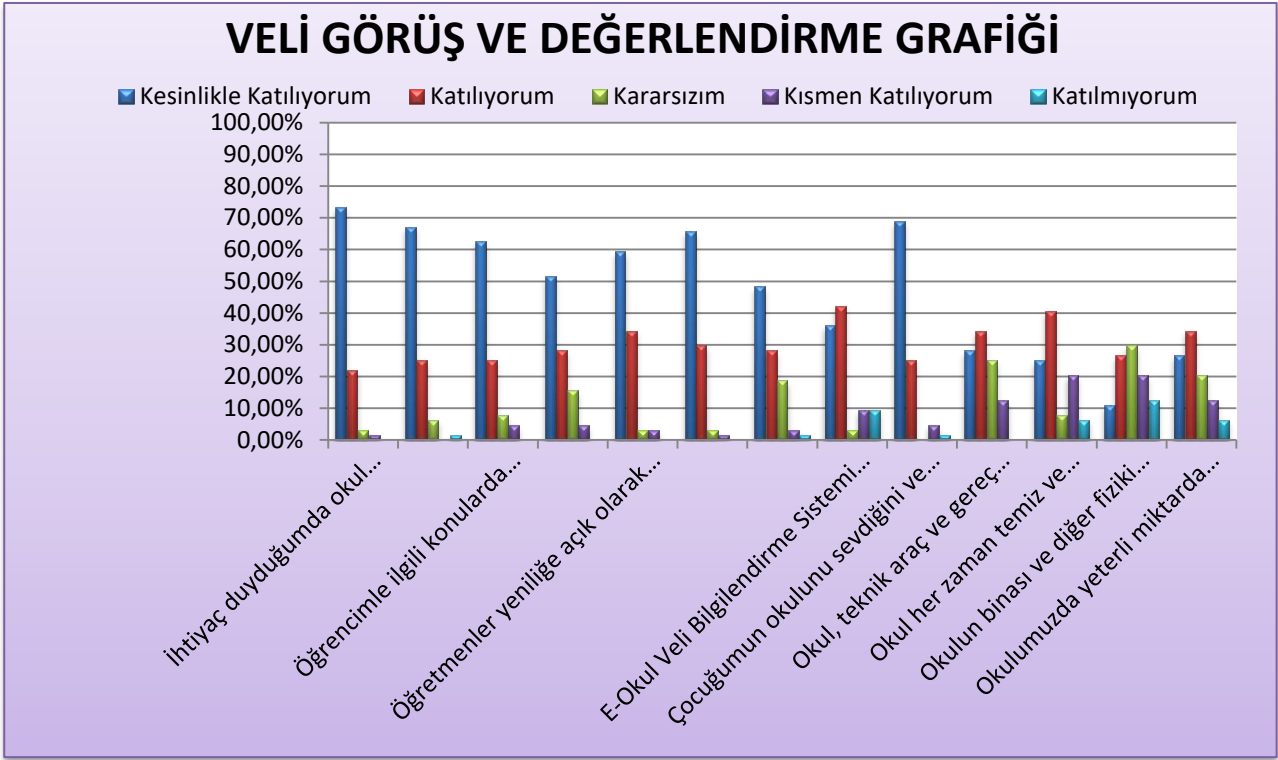
Olumlu (Başarılı) yönlerimiz : Aidiyet değeri yüksek, okulu benimseyen, eşit ve adil davranılmaktadır. Öğretmen gelişimi için fırsatlar sunmakta, yenilik çalışmalarında destek olmaktadır. Öğretmenler arası işbirliği yapılmaktadır. Yapılacak çalışmalarda öğretmenin fikri alınmaktadır.

Olumsuz (başarısız) yönlerimiz : Sosyal etkinlikler yeteri kadar yapılamamakta. Gezi gözlem yapılamamaktadır. Araç gereçler eski olup yenilemekte güçlük yaşanmaktadır. Sınıflar kalabalık derslik sayısı yetersizdir.

Tablo 10. Öğretmen Memnuniyet Grafiği



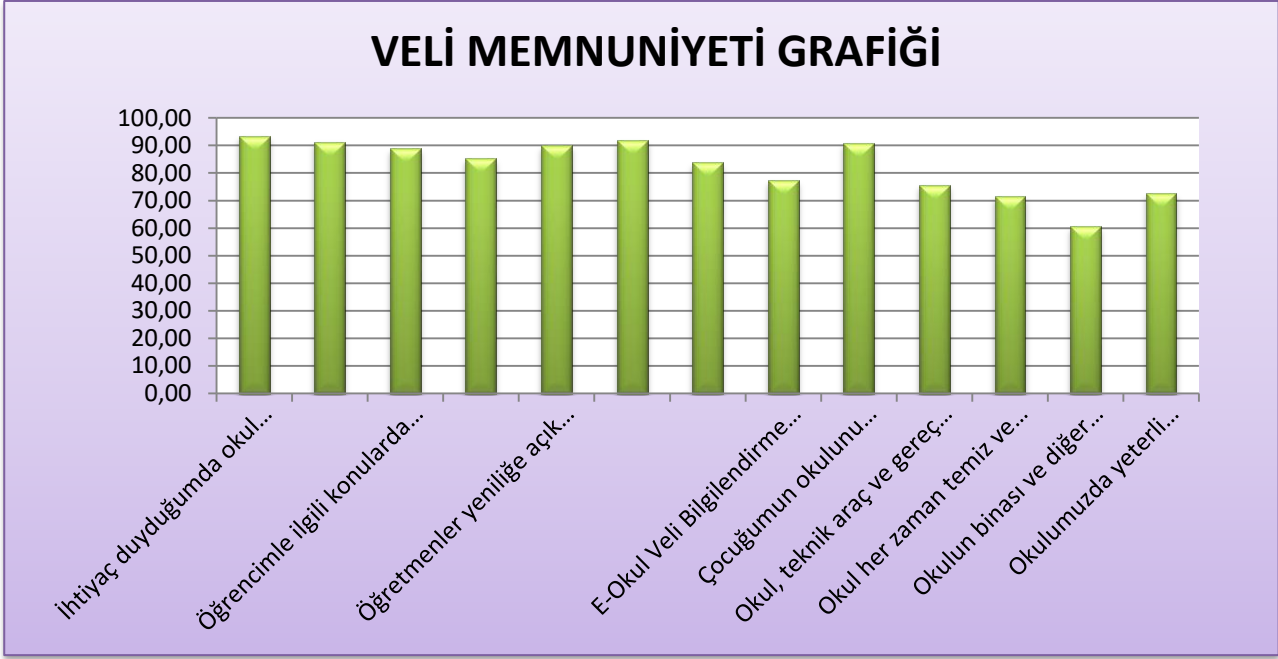
Tablo 11. Veli Anketi Sonuçları:



Olumlu (Başarılı) yönlerimiz : Öğretmenle ihtiyaç duyduğum her zaman görüşme imkanım var. Öğrencimle ilgili sorunlar olunca ilgilenip, devam etmediği zaman arayıp haber verilmektedir. Okul temiz ve bakımlı olup, öğrencim giriş ve çıkışlarda gerekli güvenlik tedbirleri alınmış olup, teneffüslerde kontrol edilmektedir. Dersler araç ve gereçlerle işlenip öğrencimle ilgilenilmektedir. Okul sitesi güncel olup, e-okuldan gerekli bilgileri ulaşmaktayım.

Olumsuz (başarısız) yönlerimiz: Sınıflar kalabalıktır.. Yeteri kadar sosyal etkinlik ve gezi yapılmamaktadır.

Tablo 12. Veli Memnuniyet Grafiđi



2.7. Kuruluş İçi Analiz

Okulumuzda; 1 okul müdürü, 4 müdür yardımcısı, 42 sınıf öğretmeni, 6 Anaokulu Öğretmeni, 4 Rehber Öğretmen, 4 Branş öğretmeni, 1 Bilişim Teknolojileri Rehber Öğretmeni olmak üzere toplam 62 öğretmen ve 1655 öğrenci eğitim görmektedir.

Okulumuzda 42 sınıf dersliđi, 1 özel eğitim sınıfı dersliđi, 3 anaokulu dersliđi olmak üzere 46 derslik vardır.

Tablo 13. Yenikent İlksan İlkokulu Personel Eğitim Durumu

YENİKENT İLKSAN İLKOKULU MÜDÜRLÜĐÜ PERSONEL EĐİTİM DURUMU								
ÜNVANI	İlkokul	Ortaokul	Lise	Ön Lisans	Lisans	Yüksek Lisans	Doktora	Genel Toplam
Müdür					0	1		1
Müdür Yardımcısı					4			4
Sınıf Öğretmeni				2	33	7		4
Özel Eğitim Öğrt.					2			2
Anaokulu Öğrt.					6			6
Rehber Öğretmen					4			4
İngilizce					1	2		3
Din Kült.Öğrt.					1			1
Memur					1			1
Hizmetli			1		0			1
TOPLAM			1	2	52	10		65

Tablo 14. Sınıf Kademesi Öğrenci Sayıları

ŞUBE SAYILARI ve MEVCUTLARI		
SINIF KADEMESİ	ŞUBE SAYISI	TOPLAM ÖĞRENCİ
Anaokulu	6	121
Özel Eğitim Sınıfı	1	10
1. Sınıf	10	373
2. Sınıf	11	412
3. Sınıf	10	424
4. Sınıf	11	315
Şube Sayısı Toplam	49	1655

Tablo 15. Şube Öğrenci Sayıları

ŞUBE ÖĞRENCİ SAYILARI				
	Sınıf/Şube	Erkek Öğrenci	Kız Öğrenci	Sınıf Toplamı
1	Anaokulu-A	11	12	23
2	Anaokulu -B	11	12	23
3	Anaokulu -C	10	4	14
4	Anaokulu -D	12	11	23
5	Anaokulu -E	13	10	23
6	Anaokulu -F	8	7	15
	TOPLAM	65	56	121
1	1-A	20	18	38
2	1-B	17	20	37
3	1-C	17	18	35
4	1-D	21	19	40
5	1-E	17	21	38
6	1-F	18	19	37
7	1-G	19	18	37
8	1-H	20	18	38
9	1-I	15	20	35
10	1-İ	19	19	38
	TOPLAM	183	190	373
1	2-A	20	18	38
2	2-B	22	15	37
3	2-C	17	20	37
4	2-D	18	19	37
5	2-E	18	18	36
6	2-F	19	19	38
7	2-G	20	17	37
8	2-H	18	21	39
9	2-I	15	22	37
10	2-İ	18	20	38
11	2-J	20	18	38
	TOPLAM	205	207	412
1	3-A	22	23	45
2	3-B	20	22	42
3	3-C	23	19	42
4	3-D	21	20	41
5	3-E	24	19	43
6	3-F	24	18	42

7	3-G	20	22	42
8	3-H	26	17	43
9	3-I	22	19	41
10	3-İ	21	22	43
	TOPLAM	223	201	424
1	4-A	15	16	31
2	4-B	14	16	30
3	4-C	16	15	31
4	4-D	14	16	30
5	4-E	14	15	29
6	4G	14	16	30
7	4-H	15	15	30
8	4-I	7	14	21
9	4-İ	16	14	30
10	4-J	16	13	29
11	4-K	12	12	24
	TOPLAM	153	162	315
1	Özel Eğt.Sınıfı	8	2	10
TOPLAMLAR		837	818	1655

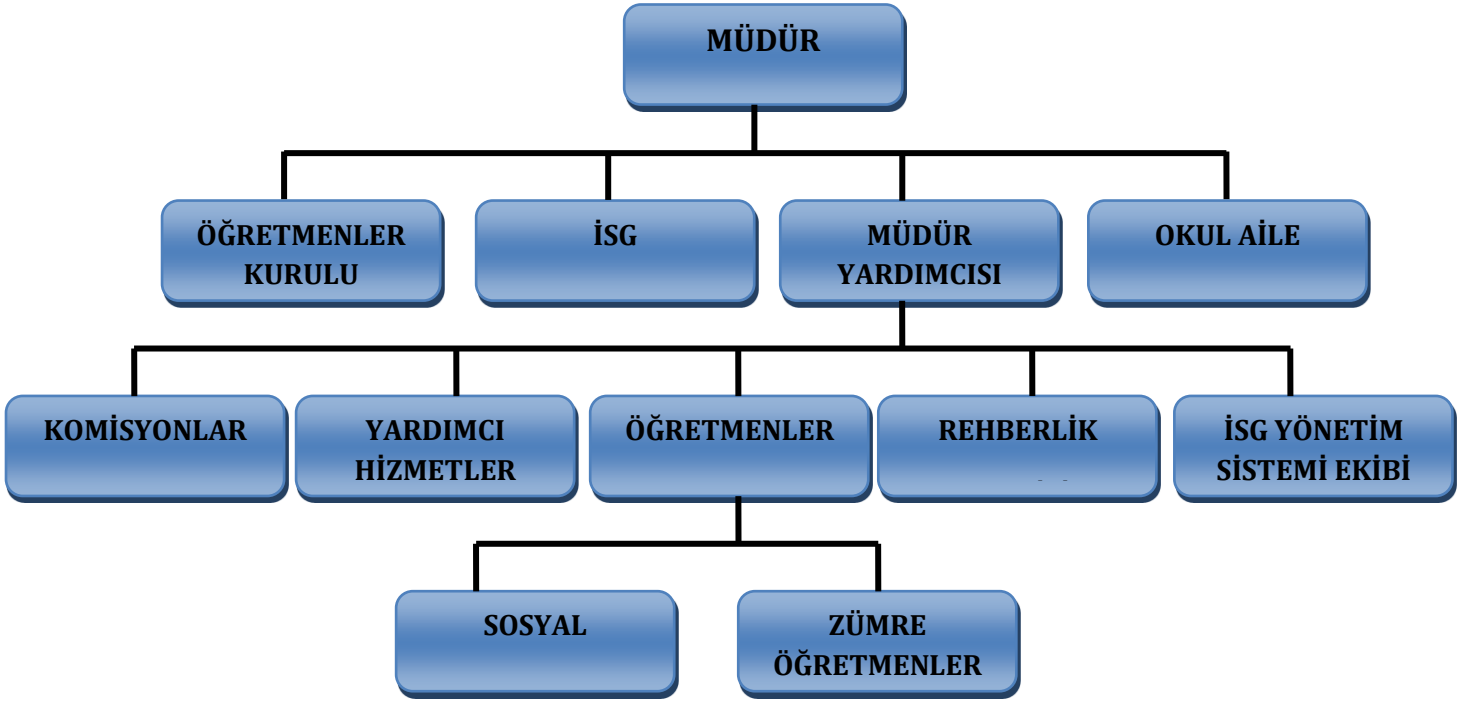
Tablo 16.Okulumuz Çalışan Sayıları

ÇALIŞAN BİLGİLERİ TABLOSU		KADIN	ERKEK
Müdür		0	1
Müdür Yardımcısı		3	1
Rehber Öğretmen		3	1
Ana Okulu Öğretmen (Kadrolu)		6	0
Sınıf Öğretmeni (Kadrolu)		34	8
Sınıf Öğretmeni (Ücretli)		0	2
Branş Öğretmeni (Kadrolu)		0	4
Branş Öğretmeni (Ücretli)		0	0
Özel Eğitim Sınıfı Öğretmeni (Kadrolu)		2	0
Bilişim Teknolojileri Formatörü		0	1
Özel Eğitim Sınıfı Öğretmeni (Ücretli)		2	0
Memur		1	0
Yardımcı Hizmetli (Kadrolu)		0	1
Hizmetli (Belediyeden Geçen)		1	0
Hizmetli (İş Kur)		4	0
Okul Aile Birliğinden Çalıştırılan		2	0
TOPLAM		58	19

2.7.1. Teşkilat Yapısı

Yenikent İlksan İlkokulu Müdürlüğünün yasal yetki, görev ve sorumlulukları, 18.11.2012 tarihli 28471 sayılı resmi gazetede yayımlanarak yürürlüğe giren Milli Eğitim Bakanlığı İl ve İlçe Milli Eğitim Müdürlükleri Yönetmeliği, 10.07.2018 tarihli ve 30474 sayılı Resmi Gazete 'de yayımlanarak yürürlüğe giren Cumhurbaşkanlığı Teşkilatı Hakkında Cumhurbaşkanlığı Kararnamesi'ne göre Bakanlığın taşra teşkilatı yapılanması ve il, ilçe milli eğitim müdürlükleri yönetmeliklerinde 20 Ekim 2018 Cumartesi gün 30571 sayı ile Resmi Gazete yayımlanan değişiklik esas alınarak belirlenmiştir.

Okulumuz Kurum İşleyiş Şeması aşağıda belirtilmiştir.



2.7.2. İnsan Kaynakları

15.03.2024 tarihi itibari ile okulumuzda; 1 okul müdürü, 4 müdür yardımcısı, 42 sınıf öğretmeni, 6 Anaokulu Öğretmeni, 4 Rehber Öğretmen, 4 Branş öğretmeni, 2 Özel Eğitim öğretmeni, 1 Bilişim Teknolojileri Rehber Öğretmeni olmak üzere toplam 65 öğretmen ile eğitim öğretim süreci devam etmektedir.

Tablo 17. Çalışanların Görev Dağılımı

Çalışanın Ünvanı	Görevleri
Okul /Kurum Müdürü	OKUL MÜDÜRÜ, bir okulun en üst düzey yöneticisi olarak görev yapar. Okul müdürleri, öğretmenleri, personeli, öğrencileri ve velileri yönetir ve okulun günlük işleyişini denetler. Okul müdürleri, eğitim programlarını, öğretim metotlarını ve okul hedeflerini belirler ve bu hedeflerin gerçekleştirilmesi için çalışırlar.
Müdür Yardımcısı	Müdür yardımcıları, okulun her türlü eğitim-öğretim, yönetim, öğrenci, tahakkuk, ayniyat, yazışma, eğitici etkinlikler, yatılılık, bursluluk, güvenlik, beslenme, bakım, koruma, temizlik, düzen, halkla ilişkiler gibi işleriyle ilgili olarak okul müdürü tarafından verilen görevleri yaparlar.
Öğretmenler	ÖĞRETMEN, eğitim kurumlarında öğrencilere ders veren kişidir. Öğretmenler, öğrencilerin öğrenme potansiyelini ortaya çıkarmak, öğrencileri eğitmek, yeteneklerini geliştirmek ve onları gelecekteki hayatlarına hazırlamak için çalışırlar.
Yönetim İşleri ve Büro Memuru	Okulda kullanılan belge, defter, çizelge ve formlarla ilgili iş ve işlemleri yürütür ve gerekli olanları imzalar.
Yardımcı Hizmetler Personeli	Okulun ve okulda bulunan eşyaların temizliğini yapar. b) Okula gelen çeşitli malzeme, araç ve gereci gerekli yerlere taşır ve yerleştirir. c) Mutfak işlerinde aşçıya yardımcı olur. c) Yemek masalarını hazırlar ve toplar.

Tablo 18. İdari Personelin Hizmet Süresine İlişkin Bilgiler

Hizmet Süreleri	2024 Yılı İtibarıyla	
	Kişi Sayısı	%
1-4 Yıl	0	0
5-6 Yıl	0	0
7-10 Yıl	2	%40
10.....Üzeri	3	%60

Tablo 19. Okulumuzda Oluşan Yönetici Sirkülasyonu Oranı

	Yıl İçerisinde Okul/Kurumdan Ayrılan Yönetici Sayısı			Yıl İçerisinde Başlayan Yönetici Sayısı	Okul/Kurumda Göreve Yönetici Sayısı	
	2021	2022	2023	2021	2022	2023
TOPLAM	1	0	1	1	2	2
	%20	0	%20	%20	%40	%40

Tablo 20. Öğretmenlerin Hizmet Süreleri (Yıl İtibarıyla)

Hizmet Süreleri	Branşı	Kadın	Erkek	Hizmet Yılı	Toplam
1-3 Yıl	Sınıf Öğretmeni	1	0	0	1
4-6 Yıl	Sınıf Öğretmeni	3	0		3
7-10 Yıl	Sınıf Öğretmeni	10	0		10
11-15 Yıl	Sınıf Öğretmeni	12	0		12
16-20	Sınıf Öğretmeni	9	1		10
20 ve üzeri	Sınıf Öğretmeni	13	9		22
TOPLAM		48	10		58

Tablo 21. İdari Personelin Katıldığı Hizmet İçi Programları

Görevi	Konulara göre katılım sağlanan hizmetiçi eğitim sayısı		
	Yönetimle ilgili	Kişisel Gelişim	Mesleki Gelişim
Müdür	2	3	1
Müdür Yardımcıları	2	2	2
Müdür Yardımcıları	1	1	2

Tablo 22. Öğretmenlerin Konulara göre katılım sağlanan hizmetiçi eğitim sayısı

Görevi	Konulara göre katılım sağlanan hizmetiçi eğitim sayısı					
	Yönetimle ilgili		Kişisel Gelişim		Mesleki Gelişim	
	Kadın	Erkek	Kadın	Erkek	Kadın	Erkek
Katılan Öğretmen Sayısı	4	2	48	10	20	4
Katılmayan Öğretmen Sayısı	44	8	0	0	24	6

Tablo 23. Kurumda Gerçekleşen Öğretmen Sirkülasyonunun Oranı

	Yıl İçerisinde Kurumdan Ayrılan Öğretmen Sayısı			Yıl İçerisinde Kurumda Göreve Başlayan Öğretmen Sayısı		
	2021	2022	2023	2021	2022	2023
TOPLAM	2	3	2	2	2	3
	%3	%5	%3	%3	%3	%5

Tablo 24. Kurumdaki Mevcut Hizmetli/ Memur Sayısı

	Görevi	Erkek	Kadın	Eğitim Durumu	Hizmet Yılı	Toplam
1	Memur		1	Lisans	14	1
2	Hizmetli	1		Lise	20	1

Tablo 25. Okul Rehberlik Hizmetleri

Mevcut Kapasite				Mevcut Kapasite Kullanımı ve Performans					
Psikolojik Danışman Norm Sayısı	Görev Yapan Psikolojik Danışman Sayısı	İhtiyaç Duyulan Psikolojik Danışman Sayısı	Görüşme Odası Sayısı	Danışmanlık Hizmeti Alan			Rehberlik Hizmetleri İle İlgili Düzenlenen Eğitim/Paylaşım Toplantısı vb. Faaliyet Sayısı		
				Öğrenci Sayısı	Öğretmen Sayısı	Veli Sayısı	Öğretmenlere Yönelik	Öğrencilere Yönelik	Velilere Yönelik
4	4	0	4	700	65	470	3	150	3

Tablo 26. Öğretmen/Öğrenci Durumu

ÖĞRETMEN	ÖĞRENCİ			OKUL
Toplam öğretmen sayısı	Öğrenci sayısı		Toplam öğrenci sayısı	Öğretmen başına düşen öğrenci sayısı
	Kız	Erkek		
48	818	837	1655	34,48

Tablo 27. Norm Kadro Durumu

Sıra No	Unvan-Branşı	Norm	Mevcut	İhtiyaç	Sözleşmeli	Fazla
1	Müdür	1	1	0	0	0
3	Müdür Yardımcısı	4	4	0	0	0
4	Sınıf Öğretmenliği	42	42	0	0	0
5	İngilizce	3	3	0	0	0
6	Rehber Öğretmen	4	4	0	0	0
7	Din Kültürü ve Ahl. Bil.	1	1	0	0	0
8	Anaokulu	6	6	0	0	0
9	Özel Eğitim	2	2	0	0	0
TOPLAM		63	63	0	0	0

2.7.3. Teknolojik Düzey

Okulumuzun teknolojik altyapısı ve teknolojiyi kullanabilme düzeyi belirlenir. Okul/kurumlarda derslerde ve ders dışı etkinliklerde kullanılmakta olan araç gereçlerin sayısı ve ihtiyaç durumu aşağıdaki tabloda belirtilmiştir. Okulzdaki sınıflarda 46 adet Etkilrşimli tahta bulunmakta olup derslerin işlenişinde bunlardan azami ölçüde yararlanılmaya çalışılmaktadır.

Tablo 28. Teknolojik Araç-Gereç Durumu

Araç-Gereçler	2021	2022	2023	İhtiyaç
Bilgisayar	15	0	0	Yok
Yazıcı	10	0	0	Yok
Fotokopi Makinası	2	0	0	Yok
Etkileşimli Tahta	46	0	0	Yok
Projeksiyon Cihazı	2	0	0	Yok
Televizyon	2	0	0	Yok
Alarm Sistemi	1	0	0	Yok
Anfi Ses Düzeni	2	0	0	Yok
Mikrofon	4	0	0	Yok
ADSL Bağlantısı	Fiber İnternet	0	0	Yok
Güvenlik Kamerası	0	0	32	Yok

Okulumuzun fiziki mekânlar açısından mevcut ve ihtiyaç durumları

Tablo 29. Fiziki Mekân Durumu

Fiziki Mekân	Var	Yok	Adedi	İhtiyaç	Açıklama
Öğretmen Çalışma Odası	X		1		
Ekipman Odası	X		1		
Kütüphane	X		1		
Rehberlik Servisi	X		3		
Resim Odası	X		1		
Müzik Odası	X		1		
Çok Amaçlı Salon	X		1		
Spor Salonu		X		X	

2.7.4. Mali Kaynaklar

Okulumuzun mali kaynakları, bütçe büyüklüğü, döner sermaye, okul-aile birliği gelirleri, kantin vb. gelirler ve harcama kalemleri ortaya konulmuş olup, plan dönemi boyunca gerçekleşecek kaynak artışı tahmini olarak belirlenmiştir.

Tablo 30. Mali Kaynaklar Tablosu

Kaynaklar	2024	2025	2026	2027	2028
Genel Bütçe	250.000	400.000	500.000	700.000	800.000
Okul Aile Birliği	300.000	400.000	500.000	600.000	700.000
Kira Gelirleri	80.000	100.000	130.000	150.000	200.000
Diğer	0	0	0	0	0
TOPLAM	200.000	200.000	200.000	200.000	200.000

Tablo 31. Harcama Kalemleri

Harcama Kalemi	Çeşitleri
Personel	Sözleşmeli olarak çalışan personelin (temizlik, güvenlik) ücret, vergi, sigorta vb. giderleri
Onarım	Okul/kurum binası ve tesisatlarıyla ilgili her türlü küçük onarım; makine, bilgisayar, yazıcı vb. bakım giderleri
Sosyal-sportif faaliyetler	Etkinlikler ile ilgili giderler
Temizlik	Temizlik malzemeleri alımı
İletişim	Telefon, faks, internet, posta, mesaj giderleri
Kırtasiye	Her türlü kırtasiye ve sarf malzemesi giderleri

Tablo 32. Gelir-Gider Tablosu

YILLAR	2021		2022		2023	
	GELİR	GİDER	GELİR	GİDER	GELİR	GİDER
Temizlik	120.000	25.000,00	145.000	60.000,00	175.000	80.000,00
Küçük Onarım		65.000,00		47.000,00		70.000,00
Bilgisayar Harcamaları		5.000,00		7.000,00		9.000,00
Büro Makinaları Harcamaları		4.000,00		6.000,00		10.000,00
Sosyal Faaliyetler		14.000,00		13.000,00		4.000,00
Kırtasiye		7.000,00		12.000,00		2.000,00
GENEL		120.000,00		145.000,00		175.000,00

2.7.5. İstatistik Veriler

Tablo 33. Temel İstatistik Bilgiler Tablosu- Okul Künyesi

İli: Ankara		İlçesi: Sincan			
Adres:	29 Ekim Mahallesi 818. Cd. No:13/A Sincan/ANKARA	Coğrafi Konum (link):	https://yenikentilksanilkokulu.meb.k12.tr/tema/iletisim.php		
Telefon Numarası:	(312)277 0600	Faks Numarası:			
e- Posta Adresi:	733663@meb.k12.tr	Web sayfası adresi:	http://www.yenikentilksanilkokulu.meb.k12.tr		
Kurum Kodu:	733614	Öğretim Şekli:	Anaokulu: İki Eğitim İlkokul : Tekli Eğitim		
Okulun Hizmete Giriş Tarihi : Eylül 2007		Toplam Çalışan Sayısı	61		
Öğrenci Sayısı	Kız	706	Öğretmen Sayısı	Kadın	36
	Erkek	725		Erkek	18
	Toplam	1431		Toplam	54
Derslik Başına Düşen Öğrenci Sayısı	36	Şube Başına Düşen Öğrenci Sayısı	36		
Öğretmen Başına Düşen Öğrenci Sayısı	36	Şube Başına 30'dan Fazla Öğrencisi Olan Şube Sayısı	33		
Öğrenci Başına Düşen Toplam Gider Miktarı	271,00	Öğretmenlerin Kurumdaki Ortalama Görev Süresi	8		
Mevcudu En Fazla Olan Sınıf	45	Öğretmen Çocuğu Sayısı	46		
Mevcudu En Az Olan Sınıf	24	Yabancı Uyruklu Öğrenci sayısı	2		
Kaynaştırmaya Tabi Öğrenci Sayısı	73	Denkliği Yapılan Öğrenci sayısı	1		

2.8. Dış Çevre Analizi (Politik, Ekonomik, Sosyal, Teknolojik, Yasal ve Çevresel Çevre Analizi- PESTLE)

Tablo 34. Dış Çevre Analizi

Politik-Yasal etkenler	Ekonomik etkenler
Kalkınma Planı ve Orta Vadeli Program, Bakanlık, il ve ilçe stratejik planlarının incelenmesi, Yasal yükümlülüklerin belirlenmesi, Oluşturulması gereken kurul ve komisyonlar, Okul/kurum çevresindeki politik durum.	Okul/kurumun bulunduğu çevrenin genel gelir durumu, İş kapasitesi, Okul/kurumun gelirini arttırıcı unsurlar, Okul/kurumun giderlerini arttıran unsurlar, Tasarruf sağlama imkânları, İşsizlik durumu, Mal-ürün ve hizmet satın alma imkânları, Kullanılabilir bütçe
Sosyokültürel etkenler	Teknolojik etkenler
Kariyer beklentileri, Ailelerin ve öğrencilerin bilinçlenmeleri, Aile yapısındaki değişimler (geniş aileden çekirdek aileye geçiş, erken yaşta evlenme vs.), Nüfus artışı, Göç, Nüfusun yaş gruplarına göre dağılımı, Hayat beklentilerindeki değişimler (Hızlı para kazanma hırsları, lüks yaşama düşkünlük, kırsal alanda kentsel yaşam), Beslenme alışkanlıkları, Değerler, mesleki etik kuralları vb.	Okul/kurumun teknoloji kullanım durumu e- Devlet uygulamaları, Dijital Platformlar üzerinden uzaktan eğitim imkânları, Okul/kurumun sahip olmadığı teknolojik araçlar Personelin ve öğrencilerin teknoloji kullanım kapasiteleri, Personelin ve öğrencilerin sahip olduğu teknolojik araçlar, Teknoloji alanındaki gelişmeler Teknolojinin eğitimde kullanımı
Çevresel Etkenler	
Hava ve su kirlenmesi, Toprak yapısı, Bitki örtüsü, Doğal kaynakların korunması için yapılan çalışmalar, Çevrede yoğunluk gösteren hastalıklar, Doğal afetler (deprem kuşağında bulunma, Covid 19, kene vakaları vb.)	

2.9. Güçlü ve Zayıf Yönler ile Fırsatlar ve Tehditler (GTFZ) Analizi

Okulumuzun temel istatistiklerinde verilen okul künyesi, çalışan bilgileri, bina bilgileri, teknolojik kaynak bilgileri ve gelir gider bilgileri ile paydaş anketleri sonucunda ortaya çıkan sorun ve gelişime açık alanlar iç ve dış faktör olarak değerlendirilerek GZFT tablosunda belirtilmiştir. Dolayısıyla olguyu belirten istatistikler ile algıyı ölçen anketlerden çıkan sonuçlar tek bir analizde birleştirilmiştir.

Kurumun güçlü ve zayıf yönleri donanım, malzeme, çalışan, iş yapma becerisi, kurumsal iletişim gibi çok çeşitli alanlarda kendisinden kaynaklı olan güçlülükleri ve zayıflıkları ifade etmektedir ve ayırımında temel olarak okul müdürü/müdürlüğü kapsamından bakılarak iç faktör ve dış faktör ayrımı yapılmıştır.

İçsel Faktörler

Tablo 35. Güçlü Yönler

Öğrenciler	Çeşitli spor dallarında üstün yetenek göstermeleri, akademik anlamda çok başarılı öğrencilerimizin varlığı.
Çalışanlar	Genç ve istekli öğretim kadrosunun olması.
Veliler	Velilerle işbirliğinin yapılması.
Bina ve Yerleşke	Binanın şehir merkezine yakın olması ve yeni yerleşim yeri olması.
Donanım	Tüm sınıflarımızda etkileşimli tahta olması, BT Sınıfının bulunması.
Bütçe	Kantin kirası, Okul Aile Birliği Desteği.
Yönetim Süreçleri	Alınan kararlarda personelin görüşünün alınması.
İletişim Süreçleri	Kurum içi iletişim kanallarının açık olması. İdare - öğretmen - öğrenci diyalogunun iyi olması

Tablo 36. Zayıf Yönler

Öğrenciler	Akıllı telefon, tablet gibi teknolojik ürünlerle gereğinden fazla vakit harcamaları, akranlarından kötü tabir edilen hal ve hareketleri, zararlı alışkanlıkları edinmeleri.
Çalışanlar	Verilen görevi benimsememeleri.
Veliler	Velilerin okul ile iletişiminin az olması, yapılan toplantılara katılımının azlığı ve çocuklarına gerekli rehberliği tam anlamıyla yapamamaları.
Bina ve Yerleşke	Okul bahçesinin darlığı, sınıf sayısının yetersiz oluşu.
Donanım	Fen ,sosyal ve matematik dersi materyallerinin yetersizliği
Bütçe	Genel bütçe haricindeki sabit okul gelirinin sadece kantin kirası olması.
Yönetim Süreçleri	Yöneticilerin sürekli değişmesi.
İletişim Süreçleri	Okul- veli iletişiminin istenilen düzeyde olmaması

Dışsal Faktörler

Tablo 37. Fırsatlar

Politik	Cumhurbaşkanlığı Hükümet Sistemiyle birlikte eğitim ile ilgili kararların hızlı bir şekilde alınması, Milli Eğitim Bakanımızın eğitimin içinden gelmesi ve sorun alanlarını bilmesi. Yerel Yönetimin eğitim hizmetlerine yönelik duyarlılığı.
Ekonomik	Hazineden eğitime ayrılan payın artması, gerektiğinde ilçe milli eğitim müdürlüğünün gerekli yardımı yapması
Sosyolojik	Velilerimizin genellikle genç yaşta oluşu ve bu nedenle çocuklarıyla daha iyi ilgilenebilmeleri
Teknolojik	Bilgiye ulaşımın kolaylaşması
Mevzuat-Yasal	"Bir Milyon Öğretmen, Bir Milyon Fikir" projesi kapsamında öğretmenlerden gelen fikirlerin Bakanlık tarafından mevzuata dönüştürülmesi.
Ekolojik	"Sıfır Atık" projesine okulumuzunda da uygulanması

Tablo 38. Tehditler

Politik	Eđitim politikasının s¼rekli deęişmesi.
Ekonomik	Velilerin birçoęunun özel sektörde çalıştığından ekonomik durumunun deęişkenlięi.
Sosyolojik	Parçalanmış, problemlili ve pedagojik anlamda bilinçsiz aileler.
Teknolojik	Okulumuzun yakınında internet kafelerin varlığı.
Mevzuat-Yasal	İlköęretim Kurumları yönetmelięinin öęrenci disiplini ile ilgili maddelerinin yetersizlięi.

Gelişim ve Sorun Alanları

Gelişim ve sorun alanları analizi ile GZFT analizi sonucunda ortaya çıkan sonuçların planın geleceęe yönelim bölümü ile ilişkilendirilmesi ve buradan hareketle hedef, gösterge ve eylemlerin belirlenmesi sağlanmaktadır.

Gelişim ve sorun alanları ayırımında eğitim ve öğretim faaliyetlerine ilişkin üç temel tema olan Eğitime Erişim, Eğitimde Kalite ve kurumsal Kapasite kullanılmıştır. Eğitime erişim, öęrencinin eğitim faaliyetine erişmesi ve tamamlamasına ilişkin süreçleri; Eğitimde kalite, öęrencinin akademik başarısı, sosyal ve bilişsel gelişimi ve istihdamı da dâhil olmak üzere eğitim ve öğretim sürecinin hayata hazırlama evresini; Kurumsal kapasite ise kurumsal yapı, kurum kültürü, donanım, bina gibi eğitim ve öğretim sürecine destek mahiyetinde olan kapasiteyi belirtmektedir.

Tablo 39. Gelişim ve Sorun Alanları

Eđitime Erişim	Eđitimde Kalite	Kurumsal Kapasite
Okullaşma Oranı	Akademik Başarı	Kurumsal İletişim
Okula Devam/ Devamsızlık	Sosyal, Kültürel ve Fiziksel Gelişim	Kurumsal Yönetim
Okula Uyum, Oryantasyon	Sınıf Tekrarı	Bina ve Yerleşke
Özel Eğitime İhtiyaç Duyan Bireyler	İstihdam Edilebilirlik ve Yönlendirme	Donanım
Yabancı Öęrenciler	Öęretim Yöntemleri	Temizlik, Hijyen
Hayatboyu Öęrenme	Ders araç gereçleri	İş Güvenlięi, Okul Güvenlięi
		Taşıma ve servis

Tablo 40. GZFT Listesi

İç Çevre		Dış Çevre	
Güçlü Yönler	Zayıf Yönler	Fırsatlar	Tehditler
Velilerle işbirliğinin yapılması.	Akıllı telefon, tablet gibi teknolojik ürünlerle gereęinden fazla vakit harcamaları, akranlarından kötü tabir edilen hal ve	Cumhurbaşkanlığı Hükümet Sistemiyle birlikte eğitim ile ilgili kararların hızlı bir şekilde alınması, Milli Eğitim Bakanımızın eğitimin içinden	Eđitim politikasının sürekli deęişmesi.

	hareketleri, zararlı alışkanlıkları edinmeleri.	gelmesi ve sorun alanlarını bilmesi. Yerel Yönetimin eğitim hizmetlerine yönelik duyarlılığı.	
Binanın şehir merkezine yakın olması ve yeni yerleşim yeri olması	Verilen görevi benimsememeleri.	Hazineden eğitime ayrılan payın artması, gerektiğinde ilçe milli eğitim müdürlüğünün gerekli yardımı yapması	Velilerin birçoğunun özel sektörde çalıştığından ekonomik durumunun değişkenliği.
Tüm sınıflarımızda etkileşimli tahta olması,	Velilerin okul ile iletişiminin az olması, yapılan toplantılara katılımının azlığı ve çocuklarına gerekli rehberliği tam anlamıyla yapamamaları.	Velilerimizin genellikle genç yaşta oluşu ve bu nedenle çocuklarıyla daha iyi ilgilenebilmeleri	Parçalanmış, problemlili ve pedagojik anlamda bilinçsiz aileler.
Kantin kirası, Okul Aile Birliği Desteği.	Okul bahçesinin darlığı, sınıf sayısının yetersiz oluşu.	Bilgiye ulaşımın kolaylaşması	Okulumuzun yakınında internet kafelerin varlığı.
Alınan kararlarda personelin görüşünün alınması.	Fen ,sosyal ve matematik dersi materyallerinin yetersizliği	“Bir Milyon Öğretmen, Bir Milyon Fikir” projesi kapsamında öğretmenlerden gelen fikirlerin Bakanlık tarafından mevzuata dönüştürülmesi.	İlköğretim Kurumları yönetmeliğinin öğrenci disiplini ile ilgili maddelerinin yetersizliği.
Kurum içi iletişim kanallarının açık olması. İdare - öğretmen -	Genel bütçe haricindeki sabit okul gelirinin sadece kantin kirası olması ve Okul Aile Birliği Olması		
öğrenci diyalogunun iyi olması	Yöneticilerin sürekli değişmesi.		

2.10. Tespit ve İhtiyaçların Belirlenmesi

kulumuz stratejik planında tespitler ve ihtiyaçlar; durum analizi aşamalarında öne çıkan, durum analizini özetleyebilecek türde ifadelerden oluşturulmuştur. Durum analizinde yer alan her bir başlıkta yapılan değerlendirmeler sonucunda belirlenmiş olan tespitler ve ihtiyaçlardan İlimiz stratejik planının mimarisi ve hedef kartlarının oluşturulmasında yararlanılmıştır. Durum analizi çalışmaları sonucunda elde edilen bulgulara hedef kartlarında yer verilmiştir.

Durum Analizi Aşamaları	Tespitler/Sorun Alanlar	İhtiyaçlar/Gelişim Alanları
Uygulanmakta Olan Stratejik Plannın Değerlendirilmesi	Covid-19 salgını ve 6 Şubat depremleri sebebiyle planlanan bazı faaliyetler gerçekleştirilememekle birlikte genel olarak hedeflere ulaşma düzeyi yüksektir	Okulumuz 2024-2028 plan döneminde stratejik yönetim ilkelerine uygun olarak belirlediği stratejik amaç ve hedeflerini gerçekleştirmeye yönelik faaliyetlerini etkin bir şekilde yürütecektir.
Mevzuat Analizi	Eğitim kurumu standartlarının güncel olmaması Ders kitaplarının (etkinlik ve soru sayıları) e-İçeriklerle desteklenmesi gerekliliği Teknolojik gelişmelerle birlikte öğrenmenin çevrim içi ortamlarda sunulmasına olanak sağlanması Geleneksel öğrenme yöntemlerine kıyasla daha interaktif ve hızlı bir şekilde öğrenmenin tercih edilmesi İlk ve ortaöğretim kurumları arası imkân ve başarı farklılıklarının olması Sosyal, kültürel, sanatsal ve sportif faaliyetlere özel eğitim ihtiyacı olan öğrencilerin yeterli düzeyde katılmaması Özel öğretim kurumlarına devam eden öğrenci oranlarının OECD ortalamasının altında	Güncellenen Eğitim kurumu standartlarının uygulanması. Ders kitaplarına yönelik e-İçeriklerin tek bir platform üzerinden kullanıcılara ulaştırılmasında aksaklıkların giderilmesi. Okul/kurum standartlarının gelişmeler doğrultusunda yeniden yapılandırılan durumların takip edilmesi. Çeşitli öğrenme alanlarında günümüz ihtiyaçlarına uygun hâle getirilen programların titizlikle uygulanması. Mevcut uygulamaların öğrencilerin çok yönlü gelişimini destekleyecek şekilde üretilen yeni projelerin yapılması ve uygulanması. Öğretim programları ile öğrencilerin fiziksel, sosyal, duyuşsal yanlarının bütüncül bir şekilde geliştirilmesi. Özel eğitim alanına yönelik öğrenme ortamlarında meydana gelen değişimlerin takip edilip uygulanması. Sığınmacılar ve Türk vatandaşları ve soydaşlar için eğitim imkânlarının artırılması Dijital eğitim içeriklerinin kullanımının artırılması, denklik işlemlerine yönelik yapılan çalışmaların sürdürülebilirliğinin sağlanması.

Durum Analizi Aşamaları	Tespitler/Sorun Alanlar	İhtiyaçlar/Gelişim Alanları
Paydaş Analizi	• Ailelerin okul öncesi eğitime ilişkin farkındalık düzeyinin yeterince yüksek olmaması	• Aile eğitimlerine devam edilmesi
	• Ailelerin akademik kaygı sebebiyle öğrencileri sosyal ve kültürel etkinliklere daha az göndermeleri	• Öğrencileri sosyal, sportif, kültürel faaliyetlere yönlendirecek teşvik mekanizmalarının güçlendirilmesi
	• Okulların, çevrelerinde bulunan ve öğrencilerin gelişimlerine katkı sunabilecek kurum ve kuruluşlarla yeterince etkileşim içinde olmaması	• İlgili kurum ve kuruluşlarla iş birliğinin artırılması
	• Özel sektörün meslekî eğitim alanına yatırımının yetersiz olması	• Toplumun ihtiyaçlarına uygun hayat boyu öğrenme programlarının oluşturulması ve bireylerin yaygın meslekî eğitimlerle istihdam piyasasına kazandırılması

	<ul style="list-style-type: none"> • İş dünyasında çalışanların sürekli olarak güncel ve özelleştirilmiş becerilere ihtiyaç duyması 	<ul style="list-style-type: none"> • İlgili paydaşların kaynaştırma/bütünleştirme uygulamaları yoluyla eğitim hakkında bilgi ve farkındalık düzeylerinin artırılması
	<ul style="list-style-type: none"> • Kaynaştırma/bütünleştirme uygulamaları yoluyla eğitim hakkında ilgili paydaşların yeterli düzeyde bilgi sahibi olmaması 	
İnsan Kaynakları Yetkinlik Analizi	<ul style="list-style-type: none"> • Protokoller kapsamında öğretmenlerin meslekî gelişimi için düzenlenen işbaşı eğitimlerinin her alanda gerçekleşmemesi • Gelişen şartlar ve ortaya çıkan ihtiyaçlar doğrultusunda öğretmenlerin rehberlik hizmetleri konusunda eksikliklerinin olması • Personelin bilgi ve becerilerinin geliştirilmesi gerekliliği • Öğretmenlerin dijital yeterlikleri arasında farklılıklar bulunması • Yönetici ve öğretmenlerin meslekî gelişim eğitimlerinde üniversiteler ile yeterli düzeyde iş birliği imkânı sağlanamaması • Öğretmen ve yöneticilere verilen meslekî gelişim eğitimlerinin nitelik ve niceliğinin geliştirilmeye açık olması 	<ul style="list-style-type: none"> • Meslekî eğitimde yapılan iş birlikleri ile atölye ve laboratuvar öğretmenlerinin sektörde işbaşı eğitimi almalarının sağlanması • Öğretmenler, okul yöneticileri ve diğer personelin özel eğitim ihtiyacı olan öğrencilere yönelik bilgi, beceri, tutum ve farkındalıklarının geliştirilmesi • Öğretmenlere gelişen şartlar ve ortaya çıkan ihtiyaçlar doğrultusunda hizmet içi eğitimlerin düzenlenmesi • Personele yönelik meslekî gelişim programlarının uygulanması • Öğretmenlerin dijital yeterliklerini geliştirmek amacıyla hizmet içi eğitim faaliyetlerinin yapılması • İhtiyaç duyulan alanlarda öğretmen ve yöneticilere üniversiteler aracılığıyla meslekî gelişim eğitimlerinin verilmesi

Durum Analizi Aşamaları	Tespitler/Sorun Alanlar	İhtiyaçlar/Gelişim Alanları
Kurum Kültürü Analizi	<p>Okulumuzda çevre ve iklim değişikliği konusunda yeterli duyarlılık ve farkındalığın olmaması</p> <ul style="list-style-type: none"> • Türkçe ve Türk Kültürü dersinin tanıtımı ve yaygınlaştırılmasına yönelik farkındalığın düşük olması • Çalışanların motivasyonunu artırmaya yönelik etkili mekanizmaların yeterince olmaması 	<p>Plan döneminde hizmet alanları için gerekli tadilatlar yapılması planlanmaktadır. Diğer fiziki kaynaklar için ihtiyaç dâhilinde gerekli tedbirler alınacaktır.</p>

Fiziki Kaynak Analizi	Okul Müdürlüğümüz Sincan 29 Ekim mahallesinde tek binada hizmet vermektedir. Bu binada kantin, mescit, çok amaçlı salon, kütüphane, tasarım beceri atölyeleri gibi ortak kullanıma tahsis edilmiş sosyal alanlar bulunmaktadır.	Toplumda çevre ve iklim değişikliği bilincinin oluşturulması
		<ul style="list-style-type: none"> • Türkçe ve Türk Kültürü dersi öğretmenlerinin çok yönlü niteliklere sahip öğretmenler arasından seçilmesi • Dijital eğitim içeriklerinin sayısının artırılmasıyla denklik işlemlerine yönelik etkinliğin artırılması • Okul içi iletişimin artırılarak, motivasyon sağlayıcı uygulamaların hayata geçirilmesi

Durum Analizi Aşamaları	Tespitler/Sorun Alanlar	İhtiyaçlar/Gelişim Alanları
Mali Kaynak Analizi	Eğitim maliyetlerinde öngörülemez artışın yaşanması Projelerin yürütülebilmesi için finans kaynağının yeterli olmaması ve proje yürütücülerinin yeterince desteklenememesi	Eğitim ortamlarının öğrenci ihtiyaçlarına cevap verecek şekilde geliştirilmesi
PESTLE Analizi	Çevre dostu eğitim materyalleri ve uygulamaların eksikliği Küreselleşme ile ortaya çıkan gelişmelerin eğitime etkisi Tasarruf tedbirlerinin etkisi Teknolojinin hızlı gelişimi Küresel yasal düzenlemeler	Eğitim kurumlarının çevre dostu uygulamaları benimsemesi yönünde MEB tarafından oluşturulan politikaların izlenmesi, uygulanması Millî ve manevi değerlerin öncelendiği kurum ve kuruluşlarla iş birliğinin artırılması Fayda maliyet analizi yapılarak harcamaların önceliklendirilmesi

3. GELECEĐE BAKIŐ

Okul M¼d¼rl¼g¼m¼z¼n Misyon, vizyon, temel ilke ve deđerlerinin oluŐturulması kapsamında ¼retmenlerimiz, ¼rencilerimiz, velilerimiz, ¼alıŐanlarımız ve diđer paydaŐlarımızdan alınan g¼r¼Őler, sonucunda stratejik plan hazırlama ekibi tarafından oluŐturulan Misyon, Vizyon, Temel Deđerler; Okulumuz ¼st kurulana sunulmuŐ ve ¼st kurul tarafından onaylanmıŐtır.

3.1. Misyon

MİSYONUMUZ

¼rencilerin kiŐiliđine deđer veren, onu geliŐtirmeyi amaçlayan, yeteneklerini fark edip onları çok y¼nl¼ deđerlendirebilen, ¼renmeyi ¼reten, ¼rencilerinin sosyal durumlarını g¼z ¼n¼nde tutan eđitimcilerle, ¼retmen ve ¼rencilerine demokratik bir ortam hazırlayan velilerin eđitimin de desteklendiđi, d¼Ő¼nd¼klerini rahatça ifade edebilen, ¼rendiklerini yorumlayabilen, eleŐtirebilen nesiller yetiŐtirmek.

3.2. Vizyon

VİZYONUMUZ

B¼lgesinde bir k¼lt¼r merkezi haline gelmek, teknolojinin t¼m imkanlarını ¼rencilerinin kullanımına sunabilmek, ¼alıŐanlarına ve okul ¼evresine "Bizim Okulumuz" duygusunu kazandırmak, mezun olduđu okuldan gurur duymasını sađlamak.

3.3. Temel Deđerler

TEMEL DEĐERLERİMİZ

- 1) Nitelikli eđitim
- 2) Bireysel ¼renme ve becerileri desteklemek
- 3) Açıklık ve eriŐilebilirlik
- 4) Hesap verilebilirlik
- 5) Etkili okul içi ve dıŐı iletiŐim
- 6) Hakkaniyet ve eŐitlik

4. AMAÇ, HEDEF VE STRATEJİLERİN BELİRLENMESİ

4.1. Amaçlar

Tablo 41. Amaçlar Tablosu

Amaç 1	A.1 Öğrencilerin eğitim öğretime etkin katılımlarıyla donanımlı olarak bir üst öğrenime geçişi sağlanacaktır.
Amaç 2	A.2 Öğrencilere medeniyetimizin ve insanlığın ortak değerleriyle çağın gereklerine uygun bilgi, beceri, tutum ve davranışlar kazandırılacaktır.
Amaç 3	A.3 Eğitim ortamlarının fiziki imkânları geliştirilecektir.
Amaç 4	A.4 Temel eğitimde öğrencilerin kaliteli eğitime erişimleri fırsat eşitliği temelinde artırılarak bilişsel, duyuşsal ve fiziksel olarak çok yönlü gelişimleri sağlanacak ve temel hayat becerilerini edinmiş öğrenciler yetiştirilecektir.
Amaç 5	Okul öncesi eğitim kurumlarının, eğitimin temel ilkeleri doğrultusunda niteliğini arttırmak amacıyla kurumsal kapasite geliştirilecektir.
Amaç 6	Okul öncesi eğitim kurumlarının, eğitimin temel ilkeleri doğrultusunda niteliğini arttırmak amacıyla kurumsal kalitesi geliştirilecektir.
Amaç 7	Öğrencilerin kaliteli eğitime erişimleri fırsat eşitliği temelinde artırılarak tüm gelişim alanlarını kapsayacak şekilde çok yönlü gelişimleri sağlanacaktır.

4.2. Hedefler

Tablo 42. Hedefler Tabosu

Hedef 1	H.1.1 Öğrenme kayıpları önleyici çalışmalar yapılarak azaltılacaktır.
Hedef 2	H.2.1 Öğrencilere evrensel değerler, sağlıklı yaşam ve çevre bilinci duyarlılığı kazandırılacaktır.
Hedef 3	H.3.1 Temel eğitimde okulların niteliğini arttıracak uygulama ve çalışmalara yer verilecektir.
Hedef 4	H.4 Öğrencilerin bilimsel, kültürel, sanatsal, sportif ve toplum hizmeti alanlarında ders dışı etkinliklere katılım oranı artırılacaktır.

Hedef 5	Okul öncesi eğitim kurumlarında fiziki mekânların okulun ihtiyaç ve hedefleri doğrultusunda iyileştirilmesi sağlanacaktır.
Hedef 6	Kurum personelinin mesleki gelişimlerinin artırılması sağlanacaktır.
Hedef 7	Okul öncesi eğitime erişim artırılabacaktır.

4.3. Performans Göstergeleri

Tablo 43. Performans Göstergeleri Tablosu

Performans Göstergeleri 1	PG.1.1. İlkokullarda Yetiştirme Programına (İYEP) dâhil olan öğrencilerin Türkçe dersi kazanımlarına ulaşma oranı (%) PG.1.2. İlkokullarda Yetiştirme Programına dâhil olan öğrencilerin matematik dersi kazanımlarına ulaşma oranı (%) PG.1.3. 20 gün ve üzeri özürsüz devamsızlık yapan öğrenci oranı (%) PG.1.4. 20 gün ve üzeri özürlü devamsızlık yapan öğrenci oranı (%)
Performans Göstergeleri 2	PG.2.1 Öğrenci başına okunan kitap sayısı PG.2.2 Sağlıklı ve dengeli beslenme ile ilgili verilen eğitim sayısı PG.2.3 Sağlıklı ve dengeli beslenme ile ilgili verilen eğitime katılan öğrenci sayısı PG.2.4 Çevre bilincinin artırılmasına yönelik verilen eğitim sayısı PG.2.5 Çevre bilincinin artırılmasına yönelik verilen eğitimlere katılan öğrenci sayısı
Performans Göstergeleri 3	PG.3.1 İyileştirilen fiziki mekân (derslikler, spor salonu, kütüphaneler, atölyeler vb.) sayısı.
Performans Göstergeleri 4	PG.4.1 Okulda bir eğitim ve öğretim döneminde bilimsel, kültürel, sanatsal ve sportif alanlarda en az bir faaliyete katılan öğrenci oranı (%) PG.4.2 Bir eğitim ve öğretim yılında en az iki sosyal sorumluluk ve toplum hizmeti çalışmalarına katılan öğrenci oranı (%) PG.4.3 Bir eğitim ve öğretim yılında yerel, ulusal ve uluslararası proje, yarışma vb. etkinliklere katılan öğrenci oranı (%) PG.4.4 Okulda bir eğitim ve öğretim yılında geleneksel çocuk oyunları alt başlığında en az bir faaliyete katılan öğrenci oranı (%) PG.4.5 Okulda bir eğitim ve öğretim yılında geleneksel çocuk oyunlarına yönelik olarak düzenlenen alan/meکان sayısı.
Performans Göstergeleri 5	Okulda/kurumda iyileştirilen fiziki mekân sayısı. Okulda düzenleme yapılan açık hava oyun alanı sayısı İyileştirme yapılan kütüphane sayısı Okulda düzenleme yapılan atölye sayısı

4.4. Stratejilerin Belirlenmesi

Tablo 44. Stratejilerimiz Tabosu

Stratejiler 1	<p>S.1. Öğrencilerin Türkçe dersindeki eksikleri tespit edilerek İYEP aracılığıyla akademik yeterliklerinin artırılması sağlanacaktır.</p> <p>S.2 Öğrencilerin matematik derslerindeki eksikleri tespit edilerek İYEP aracılığıyla akademik yeterliklerinin artırılması sağlanacaktır.</p> <p>S.3 Dijital platformlar aracılığıyla öğrencilerin tamamlayıcı ve destekleyici eğitim almaları sağlanacaktır.</p> <p>S.4 İYEP'in ders içeriklerine katkı sağlayacak etkinlik, okuma vb aktivitelerin zenginleştirilmesi sağlanacaktır.</p> <p>S.5 İYEP içerikleri öğrencinin hazır bulunuşluk seviyesi dikkate alınarak hazırlanacaktır.</p>
Stratejiler 2	<p>S1 Okul kütüphanesi zenginleştirilecek, öğrencilerin kütüphaneden yararlanması sağlanacaktır. S2 Türkçe dersinde ders saatinin bir bölümü okumaya ayrılacak ve okul müdürlüğüne planlanan zamanlarda okuma etkinlikleri düzenlenecektir.</p> <p>S3 Serbest etkinlikler saati, öğrencilerin sanatsal, sportif ve kültürel faaliyetlere katılım sağlayacağı şekilde düzenlenecektir.</p> <p>S4 Öğrencilere sağlıklı ve dengeli beslenmelerine yönelik bilgilendirme eğitimleri ve etkinlikler yapılacaktır.</p> <p>S5 Öğrencilerin çevre bilincinin artırılmasına yönelik etkinlikler yapılacaktır.</p>
Stratejiler 3	<p>S1 Fiziki mekânların iyileştirilmesi için kamu idareleri, belediyeler ve işverenlerle iş birlikleri yapılacaktır.</p> <p>S2 Atölye ve laboratuvarların iyileştirilmesi için sektör ile iş birlikleri yapılacaktır.</p>
Stratejiler 4	<p>S-1.1.1 Okula kayıt konusunda yapılan yasal düzenlemelerin uygulanması sağlanacaktır.</p> <p>S-1.1.2 Tüm öğrencilerimize fırsat eşitliği içinde eğitimlerine devam edebilmeleri için uygulanan ücretsiz ders kitapları ve öğrenci taşıma hizmetleri gibi uygulamalar iyileştirilerek devam edecektir.</p> <p>S-1.1.3 Öğrencilerin şubelere dağılımına yönelik mevcut durum analizi yapılacak ve okulların fiziki mekân kapasitesi artırılabilecektir.</p>
Stratejiler 5	<p>S1 Her bir öğrencinin bir kulüp faaliyetinde aktif olarak yer alması sağlanarak kulüp faaliyetlerinin etkinliği artırılabilecektir.</p> <p>S2 Öğrencilerin seviyelerine uygun olarak toplumsal sorunların çözümüne katkı sağlamak ve farkındalık oluşturmak amacıyla afet ve acil durum, çevre, eğitim, spor, kültür ve turizm, sağlık ve sosyal hizmetler alanlarında toplum hizmeti faaliyetlerine katılımları artırılabilecektir.</p> <p>S3 Okul bünyesinde yarışmalar düzenlenecektir.</p> <p>S4 Diğer kurum ve kuruluşlarla iş birliği içerisinde yürütülen bilimsel, sosyal, kültürel, sanatsal ve sportif alanlardaki faaliyetler artırılabilecektir.</p> <p>S5 Okul bahçeleri çocukların geleneksel oyunlarla vakit geçirmelerini sağlayacak ve gelişimlerini destekleyecek şekilde etkin olarak kullanılacaktır.</p> <p>S6 Okul bünyesinde etkinlikler düzenlenecektir.</p> <p>S7 Öğrencilerin yerel, ulusal ve uluslararası proje ve yarışmalara katılmaları teşvik edilecektir.</p> <p>S8 E-okul sisteminde bulunan sosyal etkinlik modülünde gerçekleştirilen etkinlikler işlenecektir.</p> <p>S9 Okul bahçeleri geleneksel çocuk oyunlarına yönelik düzenlenecektir.</p> <p>S10 Öğrenci seviyesi ve öğretim programı kazanımlarına uygun olarak geleneksel çocuk oyunları ders içi etkinliklerde kullanılacaktır.</p> <p>S11 Eğitim- öğretim yılı içerisinde okullarda geleneksel çocuk oyunları şenliği yapılacaktır.</p>

Stratejiler 6	<p>S1 Eğitim ortamları iş sağlığı ve güvenliği yönergesine uygun hâle getirilecektir.</p> <p>S2 Öğrenci, öğretmen ve velilerde farkındalık oluşturmak için bağımlılıkla mücadele, akran zorbalığı, siber zorbalık, sağlıklı beslenme ve obezite, hijyen, bulaşıcı hastalıklar ve gıda güvenliği gibi konularda alan uzmanları ile iş birliğinde eğitimler düzenlenecektir.</p> <p>S3 Doğa, insan ve teknoloji kaynaklı (deprem, sel, heyelan, yangın, çığ ve salgın hastalıklar vd.) afetlere karşı gerekli tedbirlerin alınması için çalışmalar yapılacaktır.</p> <p>S4 Doğa, insan ve teknoloji kaynaklı (deprem, sel, heyelan, yangın, çığ ve salgın hastalıklar vd.) konularında alan uzmanları ile iş birliğinde öğretmen, öğrenci ve velilere farkındalık eğitimleri verilecektir.</p> <p>S5 Okulun afet ve acil durum eylem planının güncel tutulması sağlanacaktır.</p> <p>S6 Afet ve acil durum tatbikatları düzenlenecektir.</p>
----------------------	--

İLKOKUL

Tablo 45. Stratejik Amaç,Hedef ve Performas Göstergeleri İLKOKUL

TEMA:	ERİŞİM
STRATEJİK AMAÇ 1.	Öğrencilerin eğitim öğretime etkin katılımlarıyla donanımlı olarak bir üst öğrenime geçişi sağlanacaktır.
Hedef 1.1.	Öğrenme kayıpları önleyici çalışmalar yapılarak azaltılacaktır.
TEMA:	KALİTE
STRATEJİK AMAÇ 2.	Öğrencilere medeniyetimizin ve insanlığın ortak değerleriyle çağın gereklerine uygun bilgi, beceri, tutum ve davranışlar kazandırılacaktır.
Hedef 2.1.	Öğrencilere evrensel değerler, sağlıklı yaşam ve çevre bilinci duyarlılığı kazandırılacaktır.
TEMA:	KAPASİTE
STRATEJİK AMAÇ 3	Eğitim ortamlarının fiziki imkânları geliştirilecektir.
Hedef 3.1.	Temel eğitimde okulların niteliğini arttıracak uygulama ve çalışmalara yer verilecektir.
TEMA:	KALİTE
STRATEJİK AMAÇ 4.	Temel eğitimde öğrencilerin kaliteli eğitime erişimleri fırsat eşitliği temelinde artırılarak bilişsel, duyuşsal ve fiziksel olarak çok yönlü gelişimleri sağlanacak ve temel hayat becerilerini edinmiş öğrenciler yetiştirilecektir.
Hedef 4.1.	Öğrencilerin bilimsel, kültürel, sanatsal, sportif ve toplum hizmeti alanlarında ders dışı etkinliklere katılım oranı artırılacaktır.
TEMA:	KAPASİTE
STRATEJİK AMAÇ 5.	Eğitim ve öğretimin niteliğinin geliştirilmesini sağlanacaktır.
Hedef 5.1	Kurum personelinin mesleki gelişimlerinin artırılması sağlanacaktır.

TEMA:	ERİŞİM							
STRATEJİK AMAÇ 1.	Öğrencilerin eğitim öğretime etkin katılımlarıyla donanımlı olarak bir üst öğrenime geçişi sağlanacaktır.							
Hedef 1.1.	Öğrenme kayıpları önleyici çalışmalar yapılarak azaltılacaktır.							
PG NO	Performans Göstergeleri	Hedef Etkisi (%)	Başlangıç Değeri	2024 Hedef	2025 Hedef	2026 Hedef	2027 Hedef	2028 Hedef
PG 1.1	İlkokullarda Yetiştirme Programına (İYEP) dâhil olan öğrencilerin Türkçe dersi kazanımlarına ulaşma oranı (%)	30	80%	85%	85%	90%	90%	90%
PG 1.2	İlkokullarda Yetiştirme Programına dâhil olan öğrencilerin matematik dersi kazanımlarına ulaşma oranı (%)	30	70%	80%	85%	85%	85%	85%
PG 1.3	20 gün ve üzeri özürsüz devamsızlık yapan öğrenci oranı (%)	20	3%	3%	2%	2%	1%	1%
PG 1.4	20 gün ve üzeri özürlü devamsızlık yapan öğrenci oranı (%)	20	3%	3%	2%	2%	2%	2%
Stratejiler	<p>S.1. Öğrencilerin Türkçe dersindeki eksikleri tespit edilerek İYEP aracılığıyla akademik yeterliklerinin artırılması sağlanacaktır.</p> <p>S.2 Öğrencilerin matematik derslerindeki eksikleri tespit edilerek İYEP aracılığıyla akademik yeterliklerinin artırılması sağlanacaktır.</p> <p>S.3 Dijital platformlar aracılığıyla öğrencilerin tamamlayıcı ve destekleyici eğitim almaları sağlanacaktır.</p> <p>S.4 İYEP'in ders içeriklerine katkı sağlayacak etkinlik, okuma vb aktivitelerin zenginleştirilmesi sağlanacaktır.</p> <p>S.5 İYEP içerikleri öğrencinin hazır bulunuşluk seviyesi dikkate alınarak hazırlanacaktır.</p>							

TEMA:	KALİTE							
STRATEJİK AMAÇ 2.	Öğrencilere medeniyetimizin ve insanlığın ortak değerleriyle çağın gereklerine uygun bilgi, beceri, tutum ve davranışlar kazandırılacaktır.							
Hedef 2.1.	Öğrencilere evrensel değerler, sağlıklı yaşam ve çevre bilinci duyarlılığı kazandırılacaktır.							
PG NO	Performans Göstergeleri	Hedef Etkisi (%)	Başlangıç Değeri	2024 Hedef	2025 Hedef	2026 Hedef	2027 Hedef	2028 Hedef
PG 2.1	Öğrenci başına okunan kitap sayısı	40	5	10	20	30	40	45
PG 2.2	Sağlıklı ve dengeli beslenme ile ilgili düzenlenen faaliyet sayısı (Eğitim, faaliyet, gezi Proje, vb.)	30	1	2	2	2	3	3
PG 2.4	Çevre bilincinin artırılmasına yönelik düzenlenen faaliyet sayısı (Eğitim, faaliyet, gezi Proje, vb.)	30	1	2	2	2	2	3

Stratejiler	S1 Okul kütüphanesi zenginleştirilecek, öğrencilerin kütüphaneden yararlanması sağlanacaktır. S2 Türkçe dersinde ders saatinin bir bölümü okumaya ayrılacak ve okul müdürlüğünce planlanan zamanlarda okuma etkinlikleri düzenlenecektir. S2 Serbest etkinlikler saati, öğrencilerin sanatsal, sportif ve kültürel faaliyetlere katılım sağlayacağı şekilde düzenlenecektir. S3 Öğrencilere sağlıklı ve dengeli beslenmelerine yönelik bilgilendirme eğitimleri ve etkinlikler yapılacaktır. S4 Öğrencilerin çevre bilincinin artırılmasına yönelik etkinlikler yapılacaktır.
--------------------	--

TEMA:	KAPASİTE							
STRATEJİK AMAÇ 3	Eğitim ortamlarının fiziki imkânları geliştirilecektir.							
Hedef 3.1.	Temel eğitimde okulların niteliğini arttıracak uygulama ve çalışmalara yer verilecektir.							
PG NO	Performans Göstergeleri	Hedef Etkisi (%)	Başlangıç Değeri	2024 Hedef	2025 Hedef	2026 Hedef	2027 Hedef	2028 Hedef
PG 3.1	İyileştirilen fiziki mekân (derslikler, kütüphane, atölyeler vb.) sayısı.	30	0	3	3	4	4	4
Stratejiler	S1 Fiziki mekânların iyileştirilmesi için kamu idareleri, belediyeler ve işverenlerle iş birlikleri yapılacaktır. S2 Atölye ve laboratuvarların iyileştirilmesi için sektör ile iş birlikleri yapılacaktır.							

TEMA:	KALİTE							
STRATEJİK AMAÇ 4.	Temel eğitimde öğrencilerin kaliteli eğitime erişimleri fırsat eşitliği temelinde artırılarak bilişsel, duyuşsal ve fiziksel olarak çok yönlü gelişimleri sağlanacak ve temel hayat becerilerini edinmiş öğrenciler yetiştirilecektir.							
Hedef 4.1.	Öğrencilerin bilimsel, kültürel, sanatsal, sportif ve toplum hizmeti alanlarında ders dışı etkinliklere katılım oranı arttırılacaktır.							
PG NO	Performans Göstergeleri	Hedef Etkisi (%)	Başlangıç Değeri	2024 Hedef	2025 Hedef	2026 Hedef	2027 Hedef	2028 Hedef
PG 4.1.1	Okulda bir eğitim ve öğretim döneminde bilimsel, kültürel, sanatsal ve sportif alanlarda en az bir faaliyete katılan öğrenci oranı (%)	20	1%	2%	3%	3%	3%	4%
PG 4.1.2	Bir eğitim ve öğretim yılında en az iki sosyal sorumluluk ve toplum hizmeti çalışmalarına katılan öğrenci oranı (%)	20	1%	2%	3%	4%	4%	5%
PG 4.1.3	Bir eğitim ve öğretim yılında yerel, ulusal ve uluslararası proje, yarışma vb. etkinliklere katılan öğrenci oranı (%)	20	1%	2%	2%	2%	2%	3%

PG 4.1.4	Okulda bir eğitim ve öğretim yılında geleneksel çocuk oyunları alt başlığında en az bir faaliyete katılan öğrenci oranı (%)	20	10%	20%	40%	50%	60%	70%
PG 4.1.5	Okulda bir eğitim ve öğretim yılında geleneksel çocuk oyunlarına yönelik olarak düzenlenen alan/mekan sayısı.	20	1	2	2	2	2	2
Stratejiler	<p>S1 Her bir öğrencinin bir kulüp faaliyetinde aktif olarak yer alması sağlanarak kulüp faaliyetlerinin etkinliği artırılabacaktır.</p> <p>S2 Öğrencilerin seviyelerine uygun olarak toplumsal sorunların çözümüne katkı sağlamak ve farkındalık oluşturmak amacıyla afet ve acil durum, çevre, eğitim, spor, kültür ve turizm, sağlık ve sosyal hizmetler alanlarında toplum hizmeti faaliyetlerine katılımları artırılabacaktır.</p> <p>S3 Okul bünyesinde yarışmalar düzenlenecektir.</p> <p>S4 Diğer kurum ve kuruluşlarla iş birliği içerisinde yürütülen bilimsel, sosyal, kültürel, sanatsal ve sportif alanlardaki faaliyetler artırılabacaktır.</p> <p>S5 Okul bahçeleri çocukların geleneksel oyunlarla vakit geçirmelerini sağlayacak ve gelişimlerini destekleyecek şekilde etkin olarak kullanılacaktır.</p> <p>S6 Okul bünyesinde etkinlikler düzenlenecektir.</p> <p>S7 Öğrencilerin yerel, ulusal ve uluslararası proje ve yarışmalara katılmaları teşvik edilecektir. S8 E-okul sisteminde bulunan sosyal etkinlik modülünde gerçekleştirilen etkinlikler işlenecektir. S9 Okul bahçeleri geleneksel çocuk oyunlarına yönelik düzenlenecektir.</p> <p>S10 Öğrenci seviyesi ve öğretim programı kazanımlarına uygun olarak geleneksel çocuk oyunları ders içi etkinliklerde kullanılacaktır.</p> <p>S11 Eğitim- öğretim yılı içerisinde okullarda geleneksel çocuk oyunları şenliği yapılacaktır.</p>							

TEMA:	KAPASİTE							
STRATEJİK AMAÇ 5.	Eğitim ve öğretimin niteliğinin geliştirilmesini sağlanacaktır.							
Hedef 5.1	Kurum personelinin mesleki gelişimlerinin artırılması sağlanacaktır.							
PG NO	Performans Göstergeleri	Hedef Etkisi (%)	Başlangıç Değeri	2024 Hedef	2025 Hedef	2026 Hedef	2027 Hedef	2028 Hedef
PG 5.1.1	Uzaktan ve Yüzyüze Hizmet içi eğitimi alan Yönetici ve öğretmen sayısı	15	55	65	65	65	65	65
PG 5.1.2	Eğitim alan yardımcı personel sayısı	15	1	1	1	1	1	1
PG 5.1.3	Ulusal ve uluslararası projelere katılım sağlayan öğretmen sayısı	15	0	2	4	6	7	8
PG 5.1.4	Öğretmenlere ve yöneticilere yönelik düzenlenen eğitim sayısı	15	3	5	5	6	6	6
PG 5.1.5	Yüksek lisans eğitimini sürdüren/ tamamlayan öğretmen ve yönetici sayısı	20	9	10	12	15	16	20
PG 5.1.6	Doktora eğitimini sürdüren/tamamlayan öğretmen ve yönetici sayısı	20	0	1	2	3	4	5

Stratejiler	<p>S1 Okul yöneticilerinin ve öğretmenlerin mesleki gelişim ihtiyaçları tespit edilerek bu ihtiyaçları gidermeye yönelik bir mesleki gelişim planı hazırlanacaktır.</p> <p>S2 Bakanlık, diğer kurum ve kuruluşlarla yapılan iş birlikleri kapsamında yardımcı personelin görev alanı ile ilgili iş başı eğitim almaları sağlanacaktır.</p> <p>S3 Okul öğretmenlerinin alanlarında mesleki gelişimlerini ve öğretmenlik yeterliklerini geliştirmek için mahalli ve merkezi düzeyde eğitim almaları sağlanacaktır.</p> <p>S4 Okul yöneticilerinin ve öğretmenlerin dijital platformlar aracılığıyla verilen eğitimlere katılmaları teşvik edilecektir.</p> <p>S5 Okul personelinin motivasyon, iş doyumunu ve kurumsal bağlılık düzeylerini artıracak çalışmalar yapılacaktır.</p>
--------------------	--

ANAOKULU

Tablo 46. Stratejik Amaç,Hedef ve Performas Göstergeleri (ANAOKULU)

TEMA:	KAPASİTE
STRATEJİK AMAÇ 1.	Okul öncesi eğitim kurumlarının, eğitimin temel ilkeleri doğrultusunda niteliğini arttırmak amacıyla kurumsal kapasite geliştirilecektir.
Hedef 1.1.	Okul öncesi eğitim kurumlarında fiziki mekânların okulun ihtiyaç ve hedefleri doğrultusunda iyileştirilmesi sağlanacaktır.
Hedef 1.2.	Eğitim ve öğretimin sağlıklı ve güvenli bir ortamda gerçekleştirilmesi için okul sağlığı ve güvenliği geliştirilecektir.

TEMA:	KALİTE
STRATEJİK AMAÇ 2.	Okul öncesi eğitim kurumlarının, eğitimin temel ilkeleri doğrultusunda niteliğini arttırmak amacıyla kurumsal kalitesi geliştirilecektir.
Hedef 2.1	Kurum personelinin mesleki gelişimlerinin artırılması sağlanacaktır.

TEMA:	ERİŞİM
STRATEJİK AMAÇ 3.	Öğrencilerin kaliteli eğitime erişimleri fırsat eşitliği temelinde artırılarak tüm gelişim alanlarını kapsayacak şekilde çok yönlü gelişimleri sağlanacaktır.
Hedef 3.1	Okul öncesi eğitime erişim artırılabilecektir.
Hedef 3.2	Okul öncesi eğitiminin niteliği artırılabilecektir.

TEMA:	KAPASİTE							
STRATEJİK AMAÇ 1.	Okul öncesi eğitim kurumlarının, eğitimin temel ilkeleri doğrultusunda niteliğini arttırmak amacıyla kurumsal kapasite geliştirilecektir.							
Hedef 1.1.	Okul öncesi eğitim kurumlarında fiziki mekânların okulun ihtiyaç ve hedefleri doğrultusunda iyileştirilmesi sağlanacaktır.							
PG NO	Performans Göstergeleri	Hedefe Etkisi (%)	Başlangıç Değeri	2024 Hedef	2025 Hedef	2026 Hedef	2027 Hedef	2028 Hedef
PG 1.1.1	Okulda/kurumda iyileştirilen fiziki mekân sayısı.	25	2	3	4	4	5	5
PG 1.1.2	Okulda düzenleme yapılan açık hava oyun alanı sayısı	25	1	2	2	2	2	2
PG 1.1.3	İyileştirme yapılan kütüphane sayısı	25	1	1	1	1	1	1
PG 1.1.4	Okulda düzenleme yapılan atölye sayısı	25	3	4	4	5	5	5

KOORDİNATÖR	Okul Müdürü
İŞ BİRLİĞİ YAPILACAK BİRİMLER	Okul Aie Birliği
RİSKLER	Maddi İmkanların Yetersizliği
Stratejiler	S-1.1.1 Okula kayıt konusunda yapılan yasal düzenlemelerin uygulanması sağlanacaktır. S-1.1.2 Tüm öğrencilerimize fırsat eşitliği içinde eğitimlerine devam edebilmeleri için uygulanan ücretsiz ders kitapları ve öğrenci taşıma hizmetleri gibi uygulamalar iyileştirilerek devam edecektir. S-1.1.3 Öğrencilerin şubelere dağılımına yönelik mevcut durum analizi yapılacak ve okulların fiziki mekân kapasitesi artırılabilecektir.
MALİYET TAHMİNİ	250.000,00
TESPİTLER	Açık oyun alanının zemininin düzenlenmesi.
İHTİYAÇLAR	1. Açık oyun alanlarındaki oyuncakların düzenlenmesi 2. Zeminine yumuşak

TEMA:	KAPASİTE								
STRATEJİK AMAÇ 1.	Okul öncesi eğitim kurumlarının, eğitimin temel ilkeleri doğrultusunda niteliğini arttırmak amacıyla kurumsal kapasite geliştirilecektir.								
Hedef 1.2.	Eğitim ve öğretimin sağlıklı ve güvenli bir ortamda gerçekleştirilmesi için okul sağlığı ve güvenliği geliştirilecektir.								
PG NO	Performans Göstergeleri	Hedef Etkisi (%)	Başlangıç Değeri	2024 Hedef	2025 Hedef	2026 Hedef	2027 Hedef	2028 Hedef	
PG 1.2.1	Okulda yaşanan kaza sayısı	10	0	0	0	0	0	0	
PG 1.2.2	Teknoloji bağımlılığıyla mücadele ile ilgili konularda eğitim	Öğretmen	10	6	6	6	6	6	
		Öğrenci	10	100	120	120	120	120	
PG 1.2.3	Akran zorbalığı ve siber zorbalıkla ilgili konularda eğitim alan	Öğretmen	10	6	6	6	6	6	
		Veli	10	30	50	60	70	80	90
PG 1.2.4	Hijyen, gıda güvenliği, bulaşıcı	Öğretmen	10	6	6	6	6	6	
PG 1.2.5	hastalıklar ile ilgili eğitim alan	Personel	10	1	1	1	1	1	
PG 1.2.6	Sivil savunma eğitimlerine katılan öğretmen sayısı	10	6	6	6	6	6	6	
PG 1.2.7	Afet ve acil durum tatbikat sayısı	10	2	2	2	2	2	2	
PG 1.2.8	Çevre ve iklim konusunda farkındalık adına oluşturulan faaliyet sayısı	10	1	2	3	3	3	3	

Stratejiler	<p>S1 Eğitim ortamları iş sağlığı ve güvenliği yönergesine uygun hâle getirilecektir.</p> <p>S2 Öğrenci, öğretmen ve velilerde farkındalık oluşturmak için bağımlılıkla mücadele, akran zorbalığı, siber zorbalık, sağlıklı beslenme ve obezite, hijyen, bulaşıcı hastalıklar ve gıda güvenliği gibi konularda alan uzmanları ile iş birliğinde eğitimler düzenlenecektir.</p> <p>S3 Doğa, insan ve teknoloji kaynaklı (deprem, sel, heyelan, yangın, çığ ve salgın hastalıklar vd.) afetlere karşı gerekli tedbirlerin alınması için çalışmalar yapılacaktır.</p> <p>S4 Doğa, insan ve teknoloji kaynaklı (deprem, sel, heyelan, yangın, çığ ve salgın hastalıklar vd.) konularında alan uzmanları ile iş birliğinde öğretmen, öğrenci ve velilere farkındalık eğitimleri verilecektir.</p> <p>S5 Okulun afet ve acil durum eylem planının güncel tutulması sağlanacaktır.</p> <p>S6 Afet ve acil durum tatbikatları düzenlenecektir.</p>
--------------------	--

TEMA:	KALİTE								
STRATEJİK AMAÇ 2.	Okul öncesi eğitim kurumlarının, eğitimin temel ilkeleri doğrultusunda niteliğini arttırmak amacıyla kurumsal kalitesi geliştirilecektir.								
Hedef 2.1	Kurum personelinin mesleki gelişimlerinin artırılması sağlanacaktır.								
PG NO	Performans Göstergeleri	Hedefe Etkisi (%)	Başlangıç Değeri	2024 Hedef	2025 Hedef	2026 Hedef	2027 Hedef	2028 Hedef	
PG 2.1.1	Uzaktan ve Yüzyüze Hizmet içi eğitimi alan Yönetici ve öğretmen sayısı	20	6	6	6	6	6	6	
PG 2.1.2	Yurtdışına hareketliliğine katılan öğretmen sayısı	20	0	0	3	4	5	6	
PG 2.1.3	Yüksek lisans eğitimi sürdüren/ tamamlayan öğretmen ve yönetici sayısı	20	0	0	1	2	2	3	
PG 2.1.4	Doktora eğitimi sürdüren/tamamlayan öğretmen ve yönetici sayısı	20	0	0	1	2	2	2	
PG 2.1.5	eTwinning faaliyetleri kapsamında yürütülen proje sayısı	20	2	3	4	5	7	8	
Stratejiler	<p>S1 Okul Öncesi Eğitim Kurumları yöneticilerinin ve öğretmenlerin mesleki gelişim ihtiyaçları tespit edilerek bu ihtiyaçları gidermeye yönelik bir mesleki gelişim planı hazırlanacaktır.</p> <p>S2 Bakanlık, diğer kurum ve kuruluşlarla yapılan iş birlikleri kapsamında yardımcı personelin görev alanı ile ilgili iş başı eğitim almaları sağlanacaktır.</p> <p>S3 Okul Öncesi Eğitim Kurumları öğretmenlerinin alanlarında mesleki gelişimlerini ve öğretmenlik yeterliklerini geliştirmek için mahalli ve merkezi düzeyde eğitim almaları sağlanacaktır.</p> <p>S4 Okul Öncesi Eğitim Kurumları yöneticilerinin ve öğretmenlerin dijital platformlar aracılığıyla verilen eğitimlere katılmaları teşvik edilecektir.</p> <p>S5 Okul Öncesi Eğitim Kurumları personelinin motivasyon, iş doyumu ve kurumsal bağlılık düzeylerini artıracak çalışmalar yapılacaktır.</p>								

TEMA:	ERİŞİM								
STRATEJİK AMAÇ 3.	Öğrencilerin kaliteli eğitime erişimleri fırsat eşitliği temelinde artırılarak tüm gelişim alanlarını kapsayacak şekilde çok yönlü gelişimleri sağlanacaktır.								
Hedef 3.1	Okul öncesi eğitime erişim artırılabacaktır.								
PG NO	Performans Göstergeleri	Hedefe Etkisi (%)	Başlangıç Değeri	2024 Hedef	2025 Hedef	2026 Hedef	2027 Hedef	2028 Hedef	
PG 3.1.1	Aday kayıttaki bir sonraki yıl ilkokula başlayacak olan çocuklardan okula kayıt olanların oranı (%)	40	0%	0%	0%	0%	0%	1%	

PG 3.1.2	Tüm dersliklerin doluluk oranı (%)	40	100%	100%	100%	100%	100%	100%
PG 3.1.3	Ebeveynine aile eğitimi verilen okul öncesi çocuk sayısı	20	50%	60%	60%	70%	70%	80%
Stratejiler	S1 Kayıt döneminde bir sonraki yıl ilkokula başlayacak olan çocuklar başta olmak üzere, tüm çocukların aileleri ile iletişime geçilerek okul öncesi eğitime kayıtlı ilgili gerekli bilgilendirme yapılacaktır. S2 Okul öncesi eğitimde ebeveyn bilgilendirme çalışmaları yapılacaktır. S3 Tüm derslikler tam kapasite kullanılacaktır. S4 İhtiyaç dâhilinde (aday kayıta fazla çocuk olması durumunda) ikili eğitim uygulaması yapılacaktır. S5 Aileye düşen maliyeti azaltmaya yönelik iş birliği, protokol veya projeler geliştirilecektir.							
TEMA:	ERİŞİM							
STRATEJİK AMAÇ 3.	Öğrencilerin kaliteli eğitime erişimleri fırsat eşitliği temelinde artırılarak tüm gelişim alanlarını kapsayacak şekilde çok yönlü gelişimleri sağlanacaktır.							
Hedef 3.2	Okul öncesi eğitiminin niteliği artırılacaktır.							
PG NO	Performans Göstergeleri	Hedef Etkisi (%)	Başlangıç Değeri	2024 Hedef	2025 Hedef	2026 Hedef	2027 Hedef	2028 Hedef
PG 3.2.1	e-Portfolyo hazırlanan çocuk oranı (%)	30	40%	60%	70%	80%	90%	90%
PG 3.2.2	Eğitim öğretim yılı süresince açık hava etkinliği yapılan eğitim günü oranı (%)	30	2%	3%	3%	4%	4%	4%
PG 3.2.3	Eğitsel değerlendirme ve tanılama hakkında bilgilendirme yapılan veli sayısı	20	5%	10%	15%	20%	20%	20%
PG 3.2.4	Eğitsel değerlendirme ve tanılama hakkında bilgilendirme yapılan öğretmen oranı (%)	30	50%	60%	70%	80%	90%	100%
Stratejiler	S1 Bakanlıkça hazırlanan e-Portfolyo sistemine her çocuk için veri girişi gerçekleştirilecektir. S2 Okul öncesi eğitim sürecinde, her gün açık hava etkinliğine yer verilecektir. S2 Okul bahçeleri geleneksel oyunlara uygun şekilde düzenlenecektir. S4 Okul öncesi eğitimde okul-aile iş birliği geliştirilecektir. S3 Eğitsel değerlendirme ve tanılama sürecine yönelik olarak velilere yönelik bilgilendirme çalışmaları yapılması sağlanacaktır.							

4.5. Maliyetlendirme

Tablo 47. Genel Maliyetlendirme Tablosu

Kaynak Tablosu	2024	2025	2026	2027	2028	Toplam Maliyet
Genel Bütçe	100.000	134.000	182.240	293.406	416.637	1.126.283
Valilik Ve Belediyelerin Katkısı	0	0	0	0	0	0
Diğer AB ve Sosyal Dayanışma Fonları	0	0	0	0	0	0
Okul Aile Birliği	200.000	268.000	364.480	586.813	833.274	2.252.567
0	0	0	0	0	0	0
TOPLAM	300.000	402.000	546.720	880.219	1.249.911	3.378.850

Amaç ve Hedef No	2024	2025	2026	2027	2028	Beş Yıllık Toplam	ORAN
AMAÇ 1	63.000	84.420	114.811	184.846	262.481	709.559	21,00000
Hedef 1	1.890	2.533	3.444	5.545	7.874	21.287	3,00
Hedef 2	1.890	2.533	3.444	5.545	7.874	21.287	3,00
Hedef 3	29.610	39.677	53.961	86.878	123.366	333.493	47,00
Hedef 4	29.610	39.677	53.961	86.878	123.366	333.493	47,00
AMAÇ 2	54.000	72.360	98.410	158.439	224.984	608.193	18,00000
Hedef 1	30.780	41.245	56.093	90.310	128.241	346.670	57,00
Hedef 2	420	563	766	1.233	1.751	4.733	0,78
Hedef 3	313	419	570	917	1.302	3.520	0,58
Hedef 4	346	463	630	1.014	1.440	3.892	0,64
Hedef 5	22.140	29.668	40.348	64.960	92.243	249.359	41,00
AMAÇ 3	24.000	32.160	43.738	70.418	99.993	270.308	8,00000
Hedef 1	3.840	5.146	6.998	11.267	15.999	43.249	16,00
Hedef 2	1.920	2.573	3.499	5.633	7.999	21.625	8,00
Hedef 3	14.400	19.296	26.243	42.251	59.996	162.185	60,00
Hedef 4	3.840	5.146	6.998	11.267	15.999	43.249	16,00
AMAÇ 4	27.000	36.180	49.205	79.220	112.492	304.097	9,00000
Hedef 1	1.312	1.758	2.391	3.849	5.466	14.776	4,86
Hedef 2	25.452	34.106	46.385	74.679	106.044	286.667	94,27
Hedef 3	236	316	429	691	982	2.654	0,87
AMAÇ 5	33.000	44.220	60.139	96.824	137.490	371.674	11,00000
Hedef 1	12.870	17.246	23.454	37.761	53.621	144.953	39,00
Hedef 2	20.130	26.974	36.685	59.063	83.869	226.721	61,00
AMAÇ 6	51.000	68.340	92.942	149.637	212.485	574.405	17,00000
Hedef 1	40.290	53.989	73.424	118.213	167.863	453.780	79,00
Hedef 2	1.683	2.255	3.067	4.938	7.012	18.955	3,30
Hedef 3	9.028	12.098	16.453	26.489	37.614	101.682	17,70
AMAÇ 7	48.000	64.320	87.475	140.835	199.986	540.616	16,00000
Hedef 1	666	893	1.214	1.955	2.776	7.506	1,39
Hedef 2	43.571	58.385	79.404	127.840	181.533	490.733	90,77
Hedef 3	3.058	4.098	5.573	8.972	12.740	34.441	6,37
Hedef 4	703	942	1.281	2.062	2.928	7.915	1,46
AMAÇ TOPLAM	300.000	402.000	546.720	880.219	1.249.911	3.378.850	100,0

5. İZLEME VE DEĞERLENDİRME

Okulumuz Stratejik Planı izleme ve değerlendirme çalışmalarında 5 yıllık Stratejik Planın izlenmesi ve 1 yıllık gelişim planının izlenmesi olarak ikili bir ayrıma gidilecektir.

Stratejik planın izlenmesinde 6 aylık dönemlerde izleme yapılacak denetim birimleri, il ve ilçe millî eğitim müdürlüğü ve Bakanlık denetim ve kontrollerine hazır halde tutulacaktır.

Yıllık planın uygulanmasında yürütme ekipleri ve eylem sorumlularıyla aylık ilerleme toplantıları yapılacaktır. Toplantıda bir önceki ayda yapılanlar ve bir sonraki ayda yapılacaklar görüşülüp karara bağlanacaktır.

İZLEME DEĞERLENDİRME DÖNEMİ	GERÇEKLEŞTİRİLMEME ZAMANI	İZLEME DEĞERLENDİRME DÖNEMİ SÜREÇ AÇIKLAMASI	ZAMAN KAPSAMI
Birinci İzleme-Değerlendirme Dönemi	Her yılın Temmuz ayı içerisinde	Göstergelerin gerçekleşme durumları hakkında hazırlanan raporun kurum müdürüne sunulması	Ocak-Temmuz dönemi
İkinci İzleme-Değerlendirme Dönemi	İzleyen yılın Şubat ayı sonuna kadar	Gösterge hedeflerinden sapmaların ve sapma nedenlerin değerlendirilerek gerekli Stratejilerin alınması	Bir yıllık dönem

6. TABLO/ŞEKİL/GRAFİKLER/EKLER

EKLER

Ek-4 Paydaş Anketleri

Sevgili Öğrencimiz;

- Bu anketin amacı, okul hakkındaki görüşlerini toplamaktır.
- Bu anket, kimlik bilgileri girilmeden yapılmalıdır.
- Okul hakkında görüşlerini yansıtan kutuya "X" işareti koyarak neler düşündüğünü öğrenmemize yardımcı olabilirsin.
- Anketimize katıldığın için teşekkür ederiz.

NO	İLKOKUL ÖĞRENCİLERİ İÇİN KONU BAŞLIKLARI	Kesinlikle Katılıyorum	Katılıyorum	Kararsızım	Kesinlikle Katılmıyorum	Katılmıyorum
01-	Okulumu seviyorum.	()	()	()	()	()
02-	Okulumda kendimi güvende hissediyorum.	()	()	()	()	()
03-	Okulumun içi ve bahçesi temizdir.	()	()	()	()	()
04-	Öğretmenim adildir.	()	()	()	()	()
05-	Öğretmenim benimle ilgileniyor.	()	()	()	()	()
06-	Yardıma ihtiyacım olursa öğretmenim bana yardım eder.	()	()	()	()	()
07-	Öğretmenim derse katılmamı sağlar.	()	()	()	()	()
08-	Öğretmenim dersleri farklı araçlar kullanarak anlatır.	()	()	()	()	()
09-	Okul kantininde yeterli ve sağlıklı yiyecekler var.	()	()	()	()	()
10-	Okulda ders dışı eğlenceli etkinlikler var.	()	()	()	()	()
11-	Teneffüslerde ihtiyaçlarımı giderebiliyorum.	()	()	()	()	()
12-	Öğretmenim her gün beni çok çalıştırıyor.	()	()	()	()	()

Kıymetli Öğretmenimiz;

- Bu anketin amacı, okul/kurum çalışmalarını hakkındaki görüşlerinizi almaktır.
- Bu ankette kimlik bilgileri yer almaz.
- Lütfen okul hakkındaki görüşlerinizi en iyi yansıtan kutuya "X" işareti koyarak belirtiniz.
- Anketimize katıldığınız için teşekkür ederiz.

NO	ÖĞRETMENLER İÇİN KONU BAŞLIKLARI	Kesinlikle Katılıyorum	Katılıyorum	Kararsızım	Kesinlikle Katılmıyorum	Katılmıyorum
01-	Okulun misyonu ve vizyonunu tam olarak anlıyorum.	()	()	()	()	()
02-	Okulda eğitim ve yönetim kalitesi sürekli olarak geliyor.	()	()	()	()	()
03-	Okul temiz ve hijyeniktir.	()	()	()	()	()
04-	Okul, öğrencilerin ve personelin güvenliğini sağlamak için uygun güvenlik önlemleri alır.	()	()	()	()	()
05-	Okul, yeni kabul edilen öğrencilere uygun desteği sağlar.	()	()	()	()	()
06-	Okulumuz mesleki yeterliliğimi geliştirmek için eğitim fırsatları sunuyor.	()	()	()	()	()
07-	Okul yönetimimiz öğretmenleri etkin bir şekilde yönlendirir.	()	()	()	()	()
08-	Okulumuz, öğrencilerin öğrenme ilgisini uyandıracak bir öğrenme ortamı oluşturmuştur.	()	()	()	()	()
09-	Etkili bir öğretmen olmak için ihtiyaç duyduğum kaynaklara erişimim var.	()	()	()	()	()
10-	Bana sunulan kaynakları kullanmak için gerekli eğitime sahibim.	()	()	()	()	()
11-	Okulumuzun, farklı ihtiyaçları olan öğrencileri desteklemek için etkin bir politikası vardır.	()	()	()	()	()
12-	Okulumuz müfredat uygulamasını etkin bir şekilde izler.	()	()	()	()	()
13-	Okulumuz, velilere uygun etkinlikler düzenlemektedir.	()	()	()	()	()
14-	Diğer öğretmenlerle iş birliği yaparım.	()	()	()	()	()
15-	Okul personeli arasında dostane bir ilişki sürdürülür.	()	()	()	()	()
16-	Takım ruhumuz ve moralimiz yüksek.	()	()	()	()	()
17-	Okulumuza aidiyet hissediyorum.	()	()	()	()	()

Kıymetli Velimiz;

- Bu anketin amacı, okul/kurum çalışmaları hakkındaki görüşleriniz almaktır.
- Bu ankette kimlik bilgileri yer almaz.
- Lütfen okul/kurum hakkındaki görüşlerinizi en iyi yansıtan kutuya "X" işareti koyarak belirtiniz.
- Anketimize katıldığınız için teşekkür ederiz.

NO	VELİLER İÇİN KONU BAŞLIKLARI	Kesinlikle Katılıyorum	Katılıyorum	Kararsızım	Kesinlikle Katılmıyorum	Katılmıyorum
01-	Okulun misyonu ve vizyonunu tam olarak anlıyorum.	()	()	()	()	()
02-	Okulda eğitim ve yönetim kalitesi sürekli olarak gelişiyor.	()	()	()	()	()
03-	Okul temiz ve hijyeniktir.	()	()	()	()	()
04-	Okul, öğrencilerin ve personelin güvenliğini sağlamak için uygun güvenlik önlemleri alır.	()	()	()	()	()
05-	Okul, yeni kabul edilen öğrencilere uygun desteği sağlar.	()	()	()	()	()
06-	Okul, çocuğumun okumaya olan ilgisini geliştirmesine yardımcı olabilir.	()	()	()	()	()
07-	Okul çocuğumun öğrenme ilgisini güçlendiriyor.	()	()	()	()	()
08-	Okul çocuğumun ahlaki gelişimini teşvik edebilir.	()	()	()	()	()
09-	Okulda kullanılan değerlendirme yöntemleri çocuğumun gelişimini tüm yönleriyle anlamama yardımcı oluyor.	()	()	()	()	()
10-	Okul, çocuğumun öğrenme performansı ve gelişimi hakkında beni iyi bilgilendiriyor.	()	()	()	()	()
11-	Okul çocuğuma duygusal rahatsızlık ve öğrenme güçlükleri ile karşılaştığında yeterli desteği ve rehberlik sağlar.	()	()	()	()	()
12-	Öğretmenlerin benimle iletişim kurma yöntemlerinden memnunum.	()	()	()	()	()
13-	Herhangi bir problem durumunda müdür endişelerime cevap veriyor.	()	()	()	()	()
14-	Okulda, velilerin ihtiyaçlarına uygun eğitim faaliyetleri düzenlenir.	()	()	()	()	()
15-	Okul, çocukların gelişimini desteklemek için velilerle iyi bir ilişki kurar.	()	()	()	()	()
16-	Okul, aktif veli katılımını teşvik eder.	()	()	()	()	()
17-	Okulun veli etkinliklerine aktif olarak katılırım.	()	()	()	()	()
18-	Bir veli olarak okula aidiyet hissediyorum.	()	()	()	()	()
19-	Çocuğumun ev ödevlerini tamamlamasını sağlarım.	()	()	()	()	()
20-	Çocuğumu okumaya teşvik ederim.	()	()	()	()	()
21-	Çocuğumun her gün okula gitmesini sağlarım.	()	()	()	()	()
22-	Çocuğumun eğitiminde aktif bir ortağım.	()	()	()	()	()

YENİKENT İLKSAN İLKOKULU/ANAOKULU MÜDÜRLÜĞÜ

STRATEJİK PLAN ÜST KURULU İMZA SİRKÜSÜ

5018 sayılı Kamu Mali Yönetimi ve Kontrol Kanunu ve diğer mevzuatın zorunlu kıldığı Milli Egemenlik İlkokulu Müdürlüğü 2024-2028 Stratejik Planı ilgili birimlerin katkısıyla hazırlanmış ve 15.03.2024 tarihi itibariyle yürürlüğe girmeye hazır hale getirilmiştir.

Stratejik planın uygulamaya geçebilmesi için kurum yöneticilerinin planda yer alan tüm amaç, hedef ve faaliyetleri benimsedikleri ve uygulama yükümlülüklerini kabul ettiklerini imza karşılığı beyan etmeleri gerekmektedir.

Buna göre tüm yöneticilerin aşağıdaki ifade doğrultusunda stratejik planı Melikgazi İlçe Milli Eğitim Müdürlüğü Makamına gönderilmek üzere imzalamaları gerekmektedir.

“Yenikent İlksan İlkokulu/Anaokulu Müdürlüğü'nün 2024-2028 yılları arasını kapsayan stratejik planını inceledim, tüm stratejik planın stratejik amaçlar doğrultusunda uygulanması ile ilgili sorumluluk alanıma giren amaç hedef ve faaliyetlerin yürütülmesi konusunda tüm yasal sorumlulukları kabul ediyorum”

STRATEJİK PLAN ÜST KURULU			
SIRA NO	ADI SOYADI	GÖREVİ	İMZA
1	ALPASLAN FAKILI	Okul Müdürü	
2	H.HÜSEYİN DEMİRTAŞ	Müdür Yard.	
3	MÜSLÜME YILDIRIM ÇINAR	Öğretmen	
4	İLKNUR YAR AKKAYA	Okul Aile B.Bşk.	
5	MELTEM ÖZTÜRK	Okul Aile Yön.K. Üye	

O L U R

AlpaslanFAKILI

Okul Müdürü

---/03/2024

Ahmet BİLEN

İlçe Milli Eğitim Müdürü

T.C
SİNCAN KAYMAKAMLIĞI
Yenikent İlksan İlkokulu Müdürlüğü

Sayı : E-32187703-602.04/
18/03/2023

Konu : 2024-2028 Stratejik Planı.

İlgi : Milli Eğitim Bakanlığı Strateji Geliştirme Başkanlığının 06/10/2022 tarih ve 60162336
(2022/21 No'lu Genelge) sayılı yazısı.

SİNCAN İLÇE MİLLİ EĞİTİM MÜDÜRLÜĞÜNE

Kalkınma planları ve programlarında yer alan politika ve hedefler doğrultusunda, kamu kaynaklarının etkili, ekonomik ve verimli bir şekilde elde edilmesi ve kullanılmasını, hesap verilebilirliği ve saydamlığı sağlamak üzere kamu mali yönetiminin yapısını ve işleyişini, raporlanmasını ve mali kontrolü düzenlemek amacıyla çıkartılan 5018 sayılı Kamu Mali Yönetimi ve Kontrol Kanunu'nun 9 uncu maddesinde;

"Kamu idareleri; kalkınma planları, programlar, ilgili mevzuat ve benimsedikleri temel ilkeler çerçevesinde geleceğe ilişkin misyon ve vizyonlarını oluşturmak, stratejik amaçlar ve ölçülebilir hedefler saptamak, performanslarını önceden belirlenmiş olan göstergeler doğrultusunda ölçmek ve bu sürecin izleme ve değerlendirmesini yapmak amacıyla katılımcı yöntemlerle stratejik plan hazırlarlar" denilmektedir.

Bakanlığımız, Türk eğitim sistemini düzenleyen mevzuat ile birlikte, eğitim sistemi için referans bir politika belgesi niteliğinde olan ve Türkiye'nin AB vizyonuna uygun olacak şekilde hazırlanan "Millî Eğitim Bakanlığı 2024-2028 Stratejik Planı" Bakan Onayı ile 01 Ocak 2023 tarihi itibarıyla uygulamaya konulmuştur

Millî Eğitim Bakanlığı 2024-2028 Stratejik Planı ile aynı süreçte ve eş zamanlı olarak merkez teşkilatı birimleri ile İl Millî Eğitim Müdürlükleri de beş yıllık stratejik planlarını hazırlayarak uygulamaya koymuşlardır.

Bakanlığımız Stratejik Planı (2024-2028) ve İl Millî Eğitim Müdürlükleri stratejik planlarının uygulamaya girmesiyle bu planlara uyumlu olarak İlçe Millî Eğitim Müdürlükleri ve okul/kurum Müdürlüklerinin de stratejik plan hazırlamaları ilgi Genelge ile uygun görülmüştür.

Stratejik yönetim anlayışının İl, İlçe Millî Eğitim Müdürlükleri ve okul/kurumlarımıza yayılması ve bu suretle yönetim uygulamalarımızda yeni bir kültürün oluşturulması amaçlanmaktadır.

Makamlarınızca da uygun görüldüğü takdirde, 2024-2028 yıllarını kapsayan Yenikent İlksan İlkokulu/Anaokulu Müdürlüğü Stratejik Planı'nın uygulamaya konulmasını olurlarınıza arz ederim.

Alpaslan FAKILI

Okul Müdürü

OLUR

...../...03../2023

Ahmet BİLEN

İlçe Millî Eğitim Müdürü